

# Le mag'

Romainville

BULLETIN D'INFORMATIONS MUNICIPALES ■ OCTOBRE 2024



**VILLE-ASSOCIATIONS  
UN ENGAGEMENT  
CONCRET**

## Mois de la petite enfance



### Sam. 12/10

À 9h et 11h  
**Cirque chorégraphique**  
**Nombril le Dyptique**

Ci<sup>e</sup> l'Un passe  
Ce spectacle en deux parties aborde deux étapes fondamentales de la fabrication d'un être : la construction de soi et la rencontre de l'autre.

■ **Le Pavillon**  
Dès 6 mois  
Entrée libre sur réservation  
Informations  
contact.lepavillon@ville-romainville.fr



### Sam. 12/10

À 10h/11h/16h  
**Chant et musique**  
**Le petit bois des larmes**  
Par Cécile Fraysse et Agnès Chaumié

Une artiste propose des haikus pour évoquer le mystère de l'eau qui nous compose. Entre chaque performance, le dispositif devient une cabane à lecture.

■ **Médiathèque**  
Dès 6 mois  
Entrée libre sur réservation  
mediatheque@ville-romainville.fr  
ou au 01 71 86 60 16

### Sam. 12/10

À 15h  
**Mini-conférence-atelier**  
**Petite bulle d'art**

Association Art en Partage  
Une initiation ludique et conviviale parents/enfants pour découvrir l'histoire de l'art.

■ **Médiathèque**  
Dès 5 ans  
Informations et réservation  
mediatheque@ville-romainville.fr  
ou au 01 71 86 60 16

### Mer. 16/10

À 9h45 et 11h  
**Musique et danse**  
**Bulle**

La Waide Ci<sup>e</sup>  
Avec Emma Müller et Etienne Obry  
Deux créatures émergent dans une bulle d'espace et de temps. Entre danse, musique, théâtre visuel et langue des signes, le duo interroge notre relation à la nature et à l'essence de l'autre.

■ **Médiathèque**  
Dès 3 mois  
Informations et réservation  
mediatheque@ville-romainville.fr  
ou au 01 71 86 60 16

### Mer. 16 et Jeu. 17/10

À 16h30  
**Danse, chant et musique**  
**La forêt des larmes**  
Compagnie AMK

Dans cette installation-spectacle immersive, une chanteuse et une danseuse évoquent de multiples facettes émotionnelles de notre fabrique à larmes.

■ **Le Pavillon**  
Dès 6 mois  
Entrée libre sur réservation  
contact.lepavillon@ville-romainville.fr

## Jusqu'au 30/10

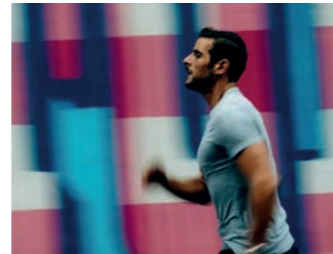
**Exposition collective**  
**Fourchettes et poings levés**  
Dans le cadre du Festival des transitions gourmandes. Cette exposition photographique met en lumière les résistances d'acteur-riche-s engagé-e-s dans la transition alimentaire.

■ **Place de la Laïcité**



## Sam. 12/10

À 20h  
**Ciné-rencontre**  
**Barbès, little Algérie**  
De Hassan Guerrar.



Avec Sofiane Zermani, Eye Haïdara, Clotilde Courau. Projection en avant-première, suivie d'une rencontre avec Sofiane Zermani (Fianso), acteur principal du film, rappeur et producteur.

■ **Cinéma Le Trianon**  
Tout public  
Tarifs : 7 € (plein), 5 € (réduit), 4€ (enfants/- de 26 ans)

## Dim 13/10

À 9h  
**Course**  
**Trail des hauteurs**  
Pour cette 3<sup>e</sup> édition, trois courses de 5, 14 et 28 km (parcours à travers les 9 villes d'Est Ensemble) et deux mini trails de 1 et 2 km pour les enfants et les jeunes.

■ **Parc de loisirs de la Corniche des Forts de Romainville**  
Informations et inscription : fsgt93.fr

## Mer. 16/10

De 14h à 18h  
**Citoyenneté**  
**Raid Aventure**  
Des activités sportives encadrées par des policier-ère-s, un village des métiers de la sécurité.

■ **Complexe sportif Colette Besson**  
76 avenue de Verdun

## Jeu. 17/10

À 19h  
**Conseil municipal**  
■ **Salon d'honneur de l'Hôtel de Ville**

## Ven. 18/10

À 20h  
**Danse**  
**Landfall**  
Ci<sup>e</sup> Tant'atami ASBL  
Comment éclot une génération amenée à penser les mondes artistiques, politiques et philosophiques de demain ?

■ **Le Pavillon**  
À partir de 13 ans  
Tarifs : 12 € (plein), 8 € (réduit), 5 € (- de 12 ans), 3 € (accès culture)  
Informations  
contact.lepavillon@ville-romainville.fr



## Du 20 au 29/11

13<sup>e</sup> édition du Festival du film franco-arabe  
Programme à découvrir sur letrianon.fr

■ **Cinéma le Trianon**  
Tarif unique : 4€



## Sam. 19/10

De 14h à 16h  
**Atelier Halloween**  
Apprendre, avec Méria, à découper et décorer des citrouilles, une petite recette gourmande pour ne rien gâcher.

■ **Cité Maraîchère ou Jardin CasseDalle**  
Dès 6 ans - enfants accompagnés - Limité à 10 personnes  
Informations et inscription : contact@lacitytemaraichere.com



## Sam. 19/10

À 16h  
**Rencontre**  
**Café-phil**  
Sommes-nous pris-e-s dans le tourbillon de l'origine ? Discussion philosophique et explorations conviviales de la philosophie de Walter Benjamin.

■ **Maison de la Philo**  
Tout public  
Informations et inscription  
maisondelaphilo@ville-romainville.fr  
ou au 01 71 86 60 20

## Démocratie locale

### Jeu. 10/10

À 18h30  
**Atelier de concertation**  
**Aménagement de la future place publique du quartier Gagarine**  
■ **Salle Maryse Bastié**

### Sam. 12/10

De 9h à 12h  
**Assemblée de quartier du Plateau**  
■ **Centre social Marcel Cachin**  
Rue de la Résistance

### Mer 16/10

De 15h à 17h  
Projet d'aménagement de la Place des Commerces. Retour expérimentation/Venez dessiner vos idées !  
■ **Stand face au conservatoire Nina Simone**

### Jeu. 17/10

À 18h30  
Atelier de concertation - Délimitations entre l'espace public et les immeubles  
■ **PSalle Maryse Bastié**

### Sam. 16/11

De 9h à 12h  
Assemblée de quartier des Trois-Communes  
■ **Préau de l'École Fraternité**  
5, rue Louis Aubin

### Sam. 30/11

De 9h à 12h  
Assemblée de quartier des Bas-Pays  
■ **Préau de l'École Langevin-Wallon**  
36, Rue des Chantaloups  
Tous les comptes-rendus sur ville-romainville.fr rubrique «participation citoyenne».

## Jeu. 31/10

À 18h  
**Ciné Halloween**  
**Trilogie Ti West**  
Nuit effrayante avec la projection intégrale de la trilogie du maître du cinéma d'horreur moderne. Frissons assurés avec ambiance macabre et pop-corn sanglants

■ **Cinéma Le Trianon**  
Public : + 12 ans  
Tarifs : 7 € (plein), 5 € (réduit), 4€ (enfants/- de 26 ans)

## Jeu 31/10

À 20h30  
**Le grand karaoké d'Halloween**  
Bouches maquillées, horribles tenues et cordes vocales sanguinolentes...  
Un chant ou un sort !

■ **Larocafé**  
74, avenue Gaston Roussel  
Entrée libre



Retrouvez toute l'info de Romainville sur [www.ville-romainville.fr](http://www.ville-romainville.fr)

Mensuel réalisé par la Direction de la Communication de la Ville de Romainville  
Place de la Laïcité - 93230 Romainville  
Direction de la publication : François DECHY  
Rédactrice en chef : Dominique URBINO  
Rédaction : Ilyes CHEBBI KROL, Ariane SERVAIN, Dominique URBINO  
Conception Maquette : Gersende HURPY, Nathalie LINDER  
Photographes : Georges RIOUAL, Dagmara BOJENKO, Ilyes CHEBBI KROL, Dominique URBINO  
Mensuel imprimé par Imprimerie RAS  
Dépôt légal : OCTOBRE 2024



# Le stade Stalingrad a rouvert

**Scolaires et sportif-ve-s peuvent de nouveau fréquenter le stade Stalingrad. Suite à l'avis positif transmis par l'Agence régionale de santé Île-de-France, l'équipement a partiellement rouvert, le 4 septembre dernier.**

**A**u printemps dernier, des études avaient révélé la présence de pollution des sols du stade Stalingrad. Après avis sanitaire de l'Agence Régionale de Santé (ARS), la ville avait fermé le stade le 24 mai. En collaboration étroite avec l'ARS, des études complémentaires ont été menées sur les niveaux de pollution des zones dites « stabilisées » (terrain de football, zone bitumée, terrain de tennis, pistes d'athlétisme).

Ces études ont été transmises à l'ARS qui a rendu à la Ville un avis favorable concernant leur utilisation. Les terrains dédiés à l'activité sportive sont de nouveau accessibles aux clubs sportifs et aux établissements scolaires.

## «Savoir rouler à vélo» se déplace

La fréquentation du stade par les élèves du collège Abbé Houël et du lycée Liberté a pu reprendre normale-

ment. L'opération « Savoir rouler à vélo », pour initier les élèves de CM1 au vélo, disposer des rudiments nécessaires à une réparation d'urgence et découvrir le Code de la Route, a été redéployée. Jusqu'aux vacances de fin d'année, elle se déroulera sur le terrain de proximité de l'école Fraternité pour les écoles Fraternité, Jean Charcot et Henri Barbusse. À la rentrée de janvier 2025, les écoles Marcerl Cachin, Gabriel Péri, Paul Vaillant-Couturier et Maryse Bastié se

retrouveront dans la cour de l'école Cachin. Entre mai et juin, « Savoir rouler » s'installera aux Bas-Pays, entre les écoles Hannah Arendt et Langevin-Wallon.

## Fréquentation par les clubs sportifs

Les clubs sportifs basés au stade Stalingrad : Tennis club de Romainville, Club athlétique de Romainville - sections Football et Athlétisme ont pu reprendre leurs activités. Les terrains de tennis sont de nouveau accessibles. Les entraînements de football ont également repris et le calendrier de compétitions n'est pas impacté. Il en est de même pour l'athlétisme. Le terrain du club de pétanque La Joyeuse boule Romainvilloise, a quant à lui, été déplacée à Pantin pour la saison.

## La rénovation du stade Stalingrad

Le futur stade paysager intégrera une piste d'athlétisme de 400 mètres, deux

terrains de football et de tennis, des vestiaires, les bureaux de la direction du service des sports. Son ouverture sur le parc doit être améliorée, en cohérence avec la stratégie paysagère municipale. Le futur équipement favorisera également l'égalité femmes-hommes dans l'accès aux pratiques sportives. Pour mettre en œuvre ce projet d'envergure, la Ville a créé un comité de pilotage citoyen (Copil). Cette instance a pour but de rendre les habitant-e-s et les clubs sportifs acteur-ric-e-s du processus de décision. Jusqu'ici six Copil se sont tenus depuis mai 2023 : visite du site, priorisation des usages du futur stade, présentation et échanges sur les hypothèses d'aménagement, stabilisation des derniers éléments programmatiques du projet, préparation en vue de l'analyse des offres pour l'aménagement paysager du stade et analyse des trois propositions architecturales.





# Octobre Rose : se mobiliser contre le cancer du sein



**Le cancer du sein est le plus fréquent des cancers féminins. D'après l'Assurance Maladie, près de 80 % se développent après 50 ans.**

Le taux de participation au dépistage du cancer du sein à Romainville est de 31,1%, la moyenne départementale est de 34,5%. « Le cancer du sein est un mot qui fait peur mais ce n'est pas une fatalité », rappelle Esther Batsch, médecin-généraliste à orientation gynécologie au Centre municipal de santé de Romainville (CMS), d'où l'importance d'être informée, et se faire dépister.

## Prendre soin de soi

« La prévention nationale du cancer du sein a tout pour être efficace. Le public cible – les femmes âgées de 50 à 74 ans – reçoit systématiquement un courrier qui l'invite à effectuer une mammographie. C'est un mécanisme simple, qui permet aux femmes de se prendre aisément en charge », précise Esther Batsch. La prévention n'est pourtant pas toujours perçue comme

une priorité. L'intérêt de ce mois de sensibilisation est de rappeler son importance. « Même si ce n'est pas une urgence, si l'on a autre chose à penser, et malgré les contraintes familiales, professionnelles, la prévention est primordiale », précise médecin.

## L'autopalpation

« Personne ne connaît mieux son corps, ses seins que soi-même. L'autopalpation est donc l'outil le plus efficace pour lutter contre le cancer du sein », insiste Esther Batsch. Le CMS dispose de deux bustes pour découvrir les différentes expressions de la maladie. Des séances d'autopalpations y seront proposées tout au long de ce mois d'Octobre Rose. Les infirmières dispensent également des formations à un public professionnel afin, qu'à son tour, il sensibilise sa clientèle.

## Prévention en 2 étapes

(source : La Ligue contre le cancer)

### Étape 1 : L'autosurveillance

Régulière dès le plus jeune âge, elle est nécessaire pour détecter au plus tôt une éventuelle anomalie. Plus le diagnostic est rapidement fait, moins les traitements sont lourds et meilleures sont les chances de guérison. Une fois par mois, quelques jours après vos règles, prenez l'habitude de vous auto-examiner. Cet auto-examen est important, mais il ne remplace pas les rendez-vous de suivis chez votre médecin, gynécologue ou sage-femme et les dépistages réguliers.

### Étape 2 : consultation régulière et dépistage

Détecté tôt, le cancer du sein est généralement plus facile à traiter avec moins de risques de séquelles, un meilleur résultat thérapeutique et donc une augmentation des chances de guérison. Un dépistage régulier rend possible un diagnostic précoce de ce cancer.

Plus d'infos : [ligue-cancer.net/octobre-rose](http://ligue-cancer.net/octobre-rose)

## Points d'informations locaux

Trois gynécologues consultent au CMS du lundi au jeudi. Une permanence gynécologique est également assurée à la PMI (protection maternelle et infantile) des Bas-Pays. Dans le cadre d'Octobre Rose, Clara Lepez, médecin généraliste et gynécologue, ira à la rencontre des femmes à la Maison des retraité-e-s, pour les sensibiliser à l'autopalpation. Les généralistes, les sage-femmes constituent des relais d'information de proximité. Les infirmières du CMS accueillent les patientes et répondent aux questions, tous les jours, de 8h30 à 19h, sans rendez-vous.

## Témoignages



### Esther Batsch, médecin généraliste à orientation gynécologie

« Prévenir, c'est prendre soin de soi. La culture de la prévention n'est pas une évidence. Même si elle ne semble pas utile, la prévention est fondamentale. C'est en cela, qu'Octobre rose est une excellente initiative. Elle incite les femmes à nous rencontrer. On peut encore réfléchir à d'autres leviers pour les inciter à prendre soin d'elles. La peur s'entend. L'entretien individuel permet d'essayer d'en comprendre les ressorts. Multiplier les actions rend possible la rencontre des femmes qui ne vont pas chez le gynécologue ».



### Lydie Vigné, conseillère conjugale et familiale du Centre de planification

« Octobre rose permet d'aller vers les femmes, pour leur rappeler que le cancer du sein peut arriver à tout le monde. Parmi elles, nous rencontrons celles qui hésitent, celles qui ont peur. Cette année, nos actions cibleront le public des PMI. Après le Forum de la rentrée, nous sommes allé-e-s sur les marchés présenter nos bustes, pour inciter à l'autopalpation, rappeler les lieux d'informations, de soins. Même lorsqu'elles ne sont pas concernées, les femmes peuvent servir de relais d'information auprès de leurs proches. Dans ce même ordre d'idée, les élèves du lycée Liberté sont invité-e-s à la représentation du spectacle « Boobs », le jeudi 10 octobre au Pavillon ».

### Plus d'informations :

Centre municipal de santé (CMS) Louise Michel  
01 41 83 17 70

## Octobre Rose à Romainville

### Jeu. 10/10

De 16h30 à 18h

#### Accueil et vente solidaires

Vente d'objets confectionnés par les senior-e-s de la Maison des retraité-e-s, sensibilisation avec l'association d'enseignant-e-s du sport Moove-toi, cocktails roses confectionnés par les centres sociaux. Les dons seront reversés à la Ligue contre le cancer.

> Le Pavillon

### À 18h

#### Représentation théâtrale

**Boobs** - Cie Lovely  
Plongée dans l'histoire d'une renaissance de soi dans un corps meurtri. Représentation suivie de témoignages et d'un temps d'échange.

> Le Pavillon

Dès 16 ans - Entrée libre

### Jeu. 17/10

De 9h30 à 12h30

#### Atelier d'autopalpation

Proposé par le Centre municipal de santé

> Maison des retraité-e-s  
4, rue Albert Giry



## Senior·e·s : changer de regard

Année olympique oblige, la « Semaine bleue », qui vient de s'achever, avait pour thématique, cette année, « Bouger ensemble... pour entretenir la flamme ».

Cette saison encore, la « Semaine bleue » a connu un beau succès auprès des Romainvillois·es. Les réjouissances ont débuté avec un brunch et un tournoi de Scrabble®. Côté sport, des séances de boxe adaptées et ludiques avec Moove-Toi et des cours de self-défense initiés par la Police municipale, pour apprendre à réagir en cas d'agression, étaient au programme de cette édition, ainsi que la traditionnelle marche bleue intergénérationnelle et une balade accessible aux personnes à mobilité réduite. Côté loisirs et culture, les senior·e·s ont pu assister à un spectacle de théâtre et danser au ciné-bal, remporter des lots lors du loto olympique et découvrir des créations de retraité·e·s

pendant de l'exposition solidaire au profit du Téléthon. De quoi inciter les participant·e·s à s'inscrire aux activités proposées à l'année par le Pôle seniors.

### Loisirs et vie sociale

Le Pôle senior·e·s est accessible à toute·s les retraité·e·s romainvillois·es sur inscription. Il a pour but de favoriser l'autonomie et la citoyenneté des senior·e·s. Constitué d'un axe « loisirs et vie sociale » qui propose un point d'accès aux droits (permanences gratuites) et d'animations\* (ateliers sportifs, culturels, manuels, sorties, voyages...) co-élaborées avec le Comité des retraité·e·s. Cette instance participative bénévole compte quarante-neuf senior·e·s, inscrit·e·s à la Maison des Retraité·e·s.



Porte-parole de leurs concitoyen·ne·s, elles et ils sont notamment à l'initiative du prochain mini-séjour, prévu début décembre en Alsace, à la découverte des marchés de Noël de Strasbourg et Colmar.

### Autonomie et accompagnement

Le pôle compte aussi un axe « Autonomie & Accompagnement au maintien à domicile ». Divers services y sont proposés : aide à domicile, portage des repas, télé-assistance, évaluations médico-sociales, accompagnement administratif et une offre de transport adaptée, La Libellule. Elle permet de se rendre notamment à des rendez-vous médicaux sur tout le territoire d'Est Ensemble. La Libellule transporte également les retraité·e·s aux événements et animations proposées par le Pôle senior·e·s. Elle s'adresse aux personnes à mobilité réduite, permanente ou temporaire, qu'elles soient âgées ou non.

\*Informations concernant les ateliers et le programme des animations disponibles auprès de la Maison des retraité·e·s.

**Pôle seniors - Maison des retraité·e·s**  
4 rue Albert Giry  
Du lundi au vendredi de 9h à 12h  
et de 13h30 à 17h.  
01 49 15 56 41  
[accueilretraites@ville-romainville.fr](mailto:accueilretraites@ville-romainville.fr)

## Portraits d'engagé·e·s



### Jean, une vie de transmission

À 90 ans, Jean est membre du Comité des retraité·e·s. Il est également au rendez-vous tous les lundis, mardis et jeudis à 16h à l'école Fraternité. Cet ancien professeur de métallurgie dédiée au bâtiment de l'enseignement professionnel, récompensé des Palmes académiques en 1992, y assure bénévolement l'aide aux devoirs depuis des années. « Cela a commencé en 1995, lorsque mon épouse et moi-même avons voulu progresser en informatique. Nous avons pris contact avec une association des Bas-Pays et, rapidement, nous avons participé à l'aide aux devoirs auprès des écolier·ère·s ». Jean a une prédilection pour les niveaux CP et CE1 car « il est essentiel de bien poser les bases dès le départ pour les années futures ». Partant du travail écrit dans le cahier du jour, il n'hésite pas à faire appel à ses expériences et souvenirs – « chacun·e se doit de transmettre ce qu'il·elle sait » – pour ancrer les apprentissages dans le concret et inciter les élèves à la curiosité. Jean propose une aide individualisée à chaque enfant qui, avant de partir, doit lui montrer son travail terminé pour pouvoir profiter sereinement de sa soirée avec ses parents.



### Geneviève, solidarité comme maître mot

Ancienne institutrice, Geneviève est membre du Réseau Éducation sans Frontières (RESF), un collectif d'aide et de soutien aux jeunes élèves sans papiers et à leur famille. En tant qu'enseignante, elle a constaté que nombre de ses élèves étaient confrontés à des problèmes d'obtention de papiers. C'est pourquoi, lorsqu'une antenne s'est créée en 2006 aux Lilas et au Pré Saint-Gervais, elle a naturellement rejoint le réseau. Depuis, un comité RESF a vu le jour à Romainville. « Apporter mon aide à des mineur·e·s isolé·e·s qui ont tout quitté, parents et pays, en raison d'une situation politique instable ou oppressive, et ont risqué leur vie pour pouvoir aller à l'école, était une évidence pour moi », témoigne Geneviève. Et d'ajouter « Il y a aussi des familles dont un enfant est atteint de maladie incurable dans leur pays et qui n'ont d'autre choix que d'émigrer pour le faire soigner ». À Romainville, plus de trente familles sont accompagnées chaque année. « L'accompagnement peut consister à préparer le dossier (conseils, sélection des documents), et/ou être présent·e aux côtés des familles en préfecture. Depuis la dématérialisation, il est encore plus compliqué d'obtenir des papiers. Les familles font preuve d'une grande résilience. C'est une vraie leçon de vie ». Le réseau, qui tient ses permanences un lundi sur deux de 19h à 21h sur rendez-vous au sein de la salle République, cherche de nouveaux bénévoles afin de pouvoir encore mieux répondre aux besoins.

**Réseau Éducation Sans Frontières - 06 07 53 49 92 ou 06 72 76 14 49**  
[resf.romainville.93@gmail.com](mailto:resf.romainville.93@gmail.com)



## Il est venu, le temps des fleurs

Il y a longtemps, lorsque sa vie n'était pas encore portée par l'amour des fleurs, Bérengère Chamboissier travaillait dans l'art. En 2020, elle choisit sa passion. Le temps des fleurs est un studio de création spécialisé dans la valorisation des fleurs séchées. Couronnes, cloches de fleurs séchées,

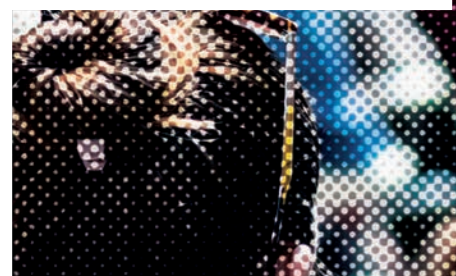
herbiers contemporains et fleurs pressées, « la majorité des plantes que je travaille pousse dans mon jardin ou est produite localement ». Bérengère décore les mariages, égaye les enterrements de vie de jeunes filles, fleurit les événements de la vie. Le temps des fleurs est aussi un atelier. Dans sa

fabrique, elle propose des sessions, sur demande, pour découvrir l'artisanat et l'art floral.

atelierletempsdesfleurs.com  
@atelierltdf  
06 63 27 07 92



ASSEMBLÉES DE QUARTIER



## ÉCHANGES PROJETS D'AVENIR CADRE DE VIE



**PLATEAU**  
**12 OCTOBRE**  
CENTRE SOCIAL MARCEL CACHIN

**TROIS-COMMUNES**  
**16 NOVEMBRE**  
PRÉAU DE L'ÉCOLE FRATERNITÉ

**BAS-PAYS**  
**30 NOVEMBRE**  
PRÉAU DE L'ÉCOLE LANGEVIN-WALLON

9H > 10H  
CAFÉ  
QUESTIONS

10H > 12H  
ÉCHANGES  
COLLECTIFS

## Lutte contre les rats

Début septembre, un état des lieux de la population des rats à Romainville a été établi par la Ville. Constat, actions locales et précautions d'usage. On vous dit tout.



Avec son odorat développé, le chien est capable de détecter les rongeurs.

Pour lutter contre les rats, la Ville réalise des interventions ciblées dans les équipements publics. Elle conjugue également son action en lien avec l'ensemble des opérateurs (bailleurs sociaux, syndic, Seine-Saint-Denis – le département, Est Ensemble).

L'efficacité de ces actions nécessite deux passages, à deux semaines d'intervalle. Lorsque la demande s'inscrit sur le domaine privé d'un bailleur social ou d'un syndic, la Ville demande aux propriétaires d'intervenir rapidement et assure le suivi des interventions réalisées. La campagne de dératisation d'automne

est, quant à elle, réalisée dans l'ensemble des équipements publics, les écoles, les gymnases et centres sportifs et les infrastructures culturelles.

Un effort est porté sur l'utilisation de produits respectueux de l'environnement.

### Prévention contre les rats

- > Entretien son jardin, soigner les plantes qui produisent des fruits, de la nourriture pour les rongeurs.
- > Éviter de nourrir les pigeons, surtout avec du pain.
- > Jeter ses poubelles, ses déchets dans les bacs de collecte prévus pour ne pas créer de nouveaux points d'alimentation.

La prolifération des rats repose aussi sur la responsabilité individuelle et les gestes citoyens de chacun-e.

Informations  
Sec.hygiene@ville-romainville.fr  
01 49 15 55 42

# La symphonie du *Terter*

Au départ, il y a un constat : les associations d'orchestres symphoniques amateur-riche-s sont essentiellement actives dans le cœur parisien. Puis vient l'idée de proposer un répertoire d'orchestre en Seine-Saint-Denis, des concerts à entrée libre, pour permettre à chacun-e de vivre, au moins une fois, cette expérience.



## Qui est à l'initiative de l'Orchestre symphonique du Terter (OST) ?

**OST :** Emma Poittevin, Franck Bodin, Roman Plas et Malo Ravelomanantsoa. Nous sommes quatre musicien-ne-s, habitant-e-s de la Seine-Saint-Denis et actif-ve-s dans le milieu culturel et associatif.

## Pourquoi le terme « Terter » ?

**OST :** C'est de l'argot. Cela veut dire le « quartier », chez nous, là où l'on se sent bien. C'est aussi un terme employé dans le rap et les musiques urbaines. C'est une appellation qui résume parfaitement l'ADN du projet.

## Quel est le programme de cette première année ?

**OST :** Pour nos premiers concerts, en janvier 2025, nous proposerons un programme intitulé « Viennoiseries classiques ». Nous avons choisi des œuvres majeures telles que l'ouverture de la « Flûte Enchantée » de Mozart, le Concerto pour Trompette d'Haydn et la célebrissime « 5<sup>e</sup> Symphonie » de Beethoven. Pour l'été, nous interpréterons un programme entièrement consacré à Bizet, avec les suites de « Carmen » et de « l'Arlésienne ».

## Où se dérouleront vos concerts ?

**OST :** Nous devrions restituer chaque programme à Romainville, au moins une fois au Pavillon en hiver et en extérieur en été. Nous travaillons à la réalisation d'un concert au collège Gustave Courbet où nous sommes en résidence.

Cela reste à confirmer. Nous sommes enfin en contact avec d'autres lieux du Département.

## Comment vous êtes-vous inscrit-e-s dans le tissu associatif romainvillois ?

**OST :** Un des initiateurs du projet est professeur de musique au collège Gustave Courbet. Il nous a mis en contact avec sa direction qui a proposé de nous accueillir. À partir du moment où les services et élu-e-s de la Ville de Romainville ont eu vent qu'un orchestre symphonique allait se créer sur le territoire, tout a été fait pour nous faciliter les démarches. Nous avons eu d'excellents échanges avec la Ville qui a appuyé le projet auprès des différent-e-s partenaires. Nous sommes en train de nous installer avec fluidité et efficacité.

## Qui sont vos adhérent-e-s ?

**OST :** Des musicien-ne-s amateur-riche-s, passionné-e-s, d'âge très varié (à partir de 15 ans), qui ont plaisir à se retrouver, pour interpréter le répertoire symphonique. L'intégralité de l'orchestre (y compris le chef) est bénévole. La notion de plaisir est le moteur de l'ensemble. C'est ce qui permet une bonne restitution et une parfaite transmission des œuvres au public.

## Un message aux Romainvillois-es ?

**OST :** Nous cherchons encore des musicien-ne-s. Nous répétons un samedi et un lundi soir par mois. Si le projet vous intéresse, n'hésitez pas à nous contacter à [symphoterter@gmail.com](mailto:symphoterter@gmail.com).

# Vie associative : un engagement concret

Dans une ville en forte croissance démographique, créer du lien est un impératif. Les associations jouent un rôle essentiel. Romainville a choisi de les soutenir et de co-construire une nouvelle politique publique.

La population romainvilloise a augmenté de plus de 5% chaque année depuis 2020. L'arrivée de la ligne 11 du métro, en cœur de ville, en juin dernier, conforte son désenclavement et augure l'installation de populations nouvelles. De la poursuite du programme de rénovation urbaine du quartier Youri Gagarine à la construction programmée d'une nouvelle école dans le quartier des Bas-Pays, la ville change, s'adapte, évolue. Comment en conserver l'identité tout en respectant sa diversité ? Comment assurer la cohésion du territoire ? Les associations sont des partenaires clés pour construire et garantir l'échange et la rencontre entre toutes les composantes du territoire.

### Les Assises de la vie associative : une démarche innovante

Concertation, co-construction et coopération sont au cœur du projet politique

## État des lieux

- > Environ 150 associations sont actives à Romainville dont 45 clubs de sport
- > 75 associations bénéficient de subventions municipales
- > La Ville a augmenté de 66% ses aides directes (subventions) depuis 2020
- > La création d'une mission « Développement de la vie associative » fluidifie les relations entre la Ville et les associations
- > L'ouverture de la Maison de l'Engagement est prévue en 2025



Assises de la Vie associative

de Romainville. La Ville a fortement développé les instances de participation citoyenne sur les projets urbains (comités de pilotage – COPIL Gagarine, stade Stalingrad). Les Assises de la vie associative associent acteur-riche-s et partenaires sur des thématiques transversales telles que la jeunesse ou l'enfance. Pour cette première, l'objectif était double : définir ensemble les contours des nouveaux projets associatifs et permettre aux acteur-riche-s de s'approprier la future Maison de l'Engagement.

Ces Assises ont été déclinées en trois ateliers participatifs. Le premier, « Créer, animer, faire vivre une association » a dressé un état des lieux de la vie associative. Il a permis de déterminer, avec les associations, ce que serait un accompagnement optimal. Le second a réfléchi à la meilleure manière de « construire ensemble une dynamique, des projets nouveaux ». Le troisième proposait de « Dessiner la future Maison de l'Engagement ». Les conclusions ont été partagées avec les associations début septembre.

## Début de la campagne annuelle de subvention

La Ville accorde des aides directes, dites « subventions de fonctionnement », aux associations ayant une action bénéficiant aux Romainvillois-es.

Fin octobre, comme chaque année, les associations pourront faire une demande de subvention.

Pour plus d'informations : [vieassociative@ville-romainville.fr](mailto:vieassociative@ville-romainville.fr)

## Diagnostic et panorama de la vie associative

### « Votre profil ? Vos ambitions ? Vos besoins ? Vos difficultés ? »

Une grande enquête a été lancée par le Département de Seine-Saint-Denis, en collaboration avec le Réseau National des Maisons des Associations pour recueillir des données précises et fiables sur la diversité, la taille, les activités, les ressources et les besoins des associations qui

œuvrent sur le territoire. Elle doit permettre d'optimiser leur soutien et leur accompagnement.

Tout membre associatif peut répondre à l'enquête en ligne ([ssd.fr/enquete-assos](http://ssd.fr/enquete-assos)) jusqu'au 30 janvier 2025, ou en mairie au service Vie associative.

La restitution aura lieu à partir de septembre 2025.

### Des réponses

Lors des Assises de la vie associative, les participant-e-s ont évoqué leurs difficultés : gestion administrative, finances, mobilisation des bénévoles, manque de ressources. Plusieurs solutions ont été avancées : formations, projets collectifs, organisation d'événements, outils de communication, entraide, espaces partagés, etc. La Ville a un rôle de facilitateur, d'ac-

compagnateur. Elle joue pleinement son rôle d'appui.

Les subventions seront doublées sur la période du mandat. Elles ont déjà été augmentées de 66% depuis 2020, passant de 139 000 € à 229 950 €. Une mission « Développement de la vie associative » a été créée en 2023 pour fluidifier les relations Ville-associations et leur proposer une référente identifiée. Des aides matérielles (mises à disposition

de salles, de véhicules, de matériel logistique...) sont régulièrement fournies aux associations romainvilloises. Si le Forum de rentrée constitue un point de convergence (80 associations réunies cette année), il apparaît nécessaire aux acteur-riche-s de la vie associative de créer d'autres espaces et lieux de rencontre.

La Maison de l'Engagement qui ouvrira ses portes en 2025 dans le quartier Youri Gagarine répondra à ces aspirations.

## Un Guide des associations pour la fin d'année

Annuaire des associations romainvilloises, infos pratiques, le nouveau Guide des associations paraîtra d'ici la fin de l'année. Il permettra également à celles et ceux qui souhaitent s'engager de repérer les associations à la recherche de bénévoles.



Forum de rentrée 2024.



# Dessiner la future Maison de l'Engagement

La Ville a souhaité créer un espace polyvalent où les associations pourront se rencontrer, travailler, coopérer et innover. L'ouverture de La Maison de l'Engagement est prévue courant 2025.

Ce nouvel équipement municipal ouvrira ses portes dans le quartier Youri Gagarine. Cette structure dédiée à la vie associative viendra concrétiser l'un des engagements forts de la Ville. Elle permettra aux associations de se développer et de se renforcer mais aussi de créer des dynamiques et projets collectifs.

## Contours envisagés

Elle constituera un espace d'accueil physique, avec mise à disposition de salles mutualisées de réunion interne,

de travail et de formation. Lieu ressource, les associations romainvilloises auront accès à divers services (photocopies/impressions, documentation, outils informatiques). Elle proposera, enfin, un guichet unique, qui permettra de s'informer ou réaliser une démarche de création d'association, une recherche de financement, le montage d'un projet. Gratuite, son accessibilité sera la plus large possible, avec des nocturnes et des disponibilités le week-end.

## Calendrier et gouvernance

Présentés aux associations lors des Assises de la vie associative, le sens et les principes du projet font consensus. Responsabilité partagée, respect du lieu, égalité entre associations, convivialité, les membres associatifs ont d'ores et déjà commencé à se projeter dans le fonctionnement de leur future maison. Une seconde phase, en 2025, permettra notamment d'ajuster les principes de gouvernance.

## Trois questions à...



**Vân Pham,**  
Maire-adjointe déléguée  
à la Culture, aux Fêtes, à la  
Vie associative, à la Mémoire  
et aux Anciens combattants

### Que représentent les associations et la vie associative pour la Ville ?

Les associations forment un levier majeur pour créer du collectif et susciter un sentiment d'appartenance. En participant à une activité associative, on se lie aux autres et cet engagement personnel permet de s'ancrer dans la ville. Par leur diversité, elles mettent en évidence tous nos intérêts communs : la solidarité, les pratiques sportives ou culturelles, la mémoire... Ces forces de la société civile sont capitales pour nous faire aimer le quotidien, mais aussi pour faire évoluer nos façons de voir et nos modes de vie, lorsqu'elles s'occupent de transition écologique ou d'inclusion par exemple.

### Que diriez-vous à une personne qui souhaite s'engager dans la vie associative ?

Qu'elle s'apprête à vivre une merveilleuse aventure humaine. C'est grisant d'entrer dans une énergie collective et d'être porté par le groupe dans un projet partagé ! L'engagement de chacun ne sera pas toujours facile et voir

La future Maison de l'Engagement ouvrira en 2025 dans le quartier Youri Gagarine.



naître, puis se concrétiser les idées, demande beaucoup d'investissement, mais au bout du chemin, quelle satisfaction !

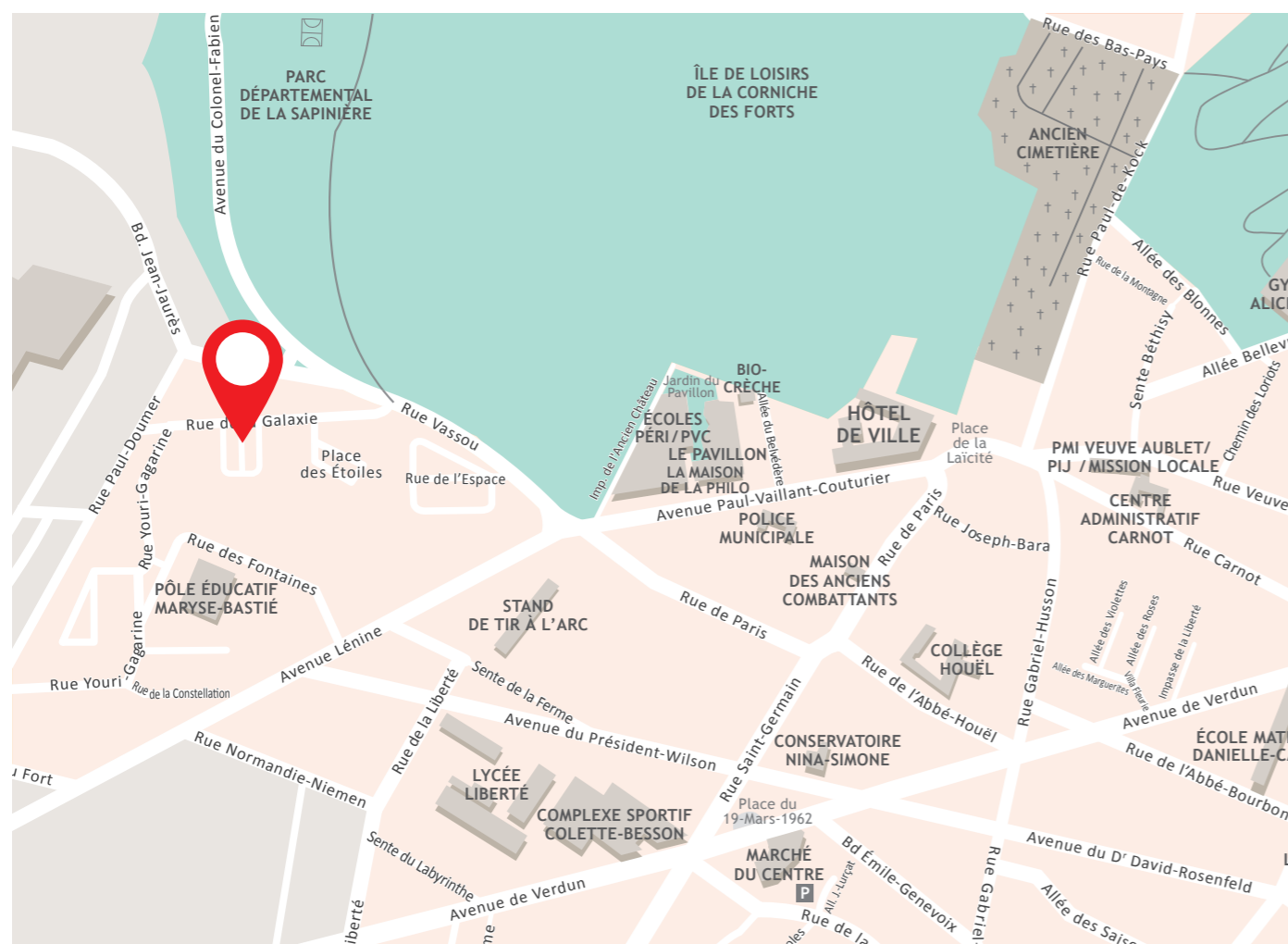
### Après les Assises de la vie associative, quelle est la prochaine étape ?

À présent, nous avons une vision plus claire des besoins et attentes des associations. Afin de l'accompagner au mieux, nous continuons de concevoir différentes formes de soutien et d'apporter des réponses, notamment en ajustant la feuille de route des services de la Ville. Nous constituerons aussi, avec les volontaires, des groupes de travail pour visiter d'autres maisons des associations et ainsi, réfléchir ensemble au fonctionnement du nouvel équipement dédié qui ouvrira l'an prochain.

## Appel à bénévolat

Vous souhaitez vous engager près de chez vous ? Vous mettre au service de valeurs ou de passions qui vous tiennent à cœur ? Le Réseau Éducation Sans Frontière (RESF), les associations Plume et Longage et Main dans la main, les clubs de futsal et de gym cherchent des bénévoles.

Informations : [viassociative@ville-romainville.fr](mailto:viassociative@ville-romainville.fr).





**Festival  
des transitions  
gourmandes #2**



**Du 25 au 30 septembre:** Rendez-vous romainvillois de la justice sociale et alimentaire, cette édition a rencontré, à nouveau, un vif succès. Exposition collective, café métèque, marché de producteur·rice·s locaux·ales, colloque des indigné·e·s, banquet lyrique: retour sur cinq jours de « Plats et Résistances d'Ici et d'Ailleurs », quand gastronomie rime avec action et solidarité.



**24 et 31 août:** Structures gonflables, ateliers de maquillage, repas partagés, spectacles, concerts aux Trois-Communes et aux Bas-Pays. Deux journées inoubliables au doux goût d'été.



**Quartiers  
en fête!**



**Micro-ferme  
dessine-moi  
un petit monstre...**

**31 août:** En attendant l'arrivée des animaux, parents et enfants ont participé à un atelier de dessin à la future micro-ferme pédagogique, avec la talentueuse artiste suédoise Ebba Palmstierna.

## Rentrée solidaire

**2 septembre :** Stylos, crayons à papier, de couleurs, gomme, ardoise, ciseaux, règles et surligneurs, tous les élèves des écoles élémentaires ont reçu un kit de fournitures scolaires pour une année scolaire réussie et égalitaire. Élodie Girardet, maire-adjointe aux Affaires scolaires et à l'Éducation en a distribué aux écolier·ère·s, ravi·e·s de l'école Gabriel Péri.



## Commémoration & Journées européennes du Patrimoine

**21 et 22 septembre :** Expositions, visites théâtralisées, commémoration, table ronde, films : un week-end pour (re)découvrir le patrimoine et le matrimoine romainvillois et honorer les combattant·e·s de la liberté, à l'occasion des 80 ans de La Libération.



## Forum de rentrée

**8 septembre :** Rendez-vous annuel incontournable, le Forum de rentrée a réuni habitant·e·s, associations et services municipaux pour une journée festive et conviviale. Les Romainvillois·es ont pu rencontrer les acteur·rice·s de la vie associative et choisir leurs activités culturelles ou sportive·s pour l'année.



## La Maison de la Philo : bon anniversaire!

**Du 21 au 28 septembre :** La Maison de la Philo a célébré ses dix printemps, entre ateliers-philos, lancement de son « Think tank », rendez-vous des petits philosophes, conte, ciné-débat et musique. Une semaine philosophique pour goûter ensemble aux délices et aux joies de la pensée.



## Adoptez un arbre!

Est Ensemble renouvelle le dispositif «J'adopte un arbre!». Les habitant-e-s qui souhaitent s'engager dans la démarche d'adoption d'un jeune arbre peuvent en faire la demande via un formulaire en ligne (mis à disposition du 10 octobre au 11 novembre 2024). Cinq minutes suffisent à le remplir et un seul justificatif de domicile est demandé (facture de téléphone, d'électricité, de gaz ou d'eau, quittance de loyer). Au cours du premier trimestre 2025, elles-ils seront convié-e-s à un événement d'adoption, où leur sera remis gratuitement leur arbre.



### Besoin d'un accompagnement ?

**Permanence jeudi 17 octobre de 14h à 17h à l'Hôtel de Territoire, 100 avenue Gaston Roussel**

(se munir d'une pièce d'identité, d'un justificatif de domicile de moins de 3 mois et de l'autorisation de la copropriété)



## La piscine Jean Guimier est rénovée

Elle a rouvert ses portes le 30 septembre. En travaux depuis le 17 juin, les opérations menées par Est Ensemble, qui a la gestion de cet équipement, visaient à garantir la pérennité de l'équipement et à diminuer la consommation énergétique. Le bassin présentait en effet de nombreux points de porosité et n'était plus étanche. Il a été entièrement rénové. Durant ces trois mois de travaux, le Centre de traitement d'air (CTA) a également été changé. Il s'agit d'un mécanisme conçu pour canaliser l'évaporation de l'eau et contrôler l'humidité. Tous les éléments de chaufferie ont, eux aussi, été remplacés. L'infirmerie, le bureau, le hall d'accueil, les portails ont été

repeints et le mobilier restauré. Le portail du parking a été motorisé.

### Entrée en ligne

Il est désormais possible de régler entrées et abonnements via le site d'Est Ensemble. Toutes les informations pratiques (horaires, tarifs, consignes) y sont également disponibles.

Rappel : le port du bonnet de bain est obligatoire et les shorts et caleçons de bain sont interdits. Les enfants âgé-e-s de moins de 10 ans doivent être accompagné-e-s d'un adulte.

**Piscine Jean Guimier  
10 rue Marcel Ethis - 01 83 74 58 00**

## Eau potable : point sur la facturation

La facturation du second trimestre 2024 est disponible. Elle est consultable dans votre espace personnel sur [eau-potable.est-ensemble.fr](http://eau-potable.est-ensemble.fr) ou vous a été envoyée par courrier postal. Des éléments peuvent cependant susciter des questions, comme le paiement du premier trimestre qui, pour certain-e-s, n'a pas été pris en compte.

Si la facture a été réglée, il suffit de payer le montant indiqué sur la ligne « Montant total ». Il correspond à la

consommation de ce semestre. Le montant du premier semestre sera débité ultérieurement. Si la facture n'a pas été réglée, le montant total indiqué est dû dans son intégralité.

**Permanences et informations Eau publique par Est Ensemble Du lundi au vendredi de 9h à 12h et de 13h à 17h, Hôtel de Territoire 100 avenue Gaston Roussel**



## Jardin perché et solidaire

**Toiture agricole située au 112 avenue du Docteur Vaillant et animée par l'association Espaces, le Jardin perché solidaire poursuit ses activités.**

Entretien des cultures potagères, dernières récoltes, préparation du jardin pour l'hiver, des semis et création de

buttes de culture, travail de la terre. Des permanences sont organisées les samedis 12 et 26 octobre ainsi que le 9 novembre, de 10h à 12h30 sur place.

**Participation gratuite sur inscription en envoyant un SMS au 07 62 67 45 58 (nombre de places limité)**

## Permanences RESF



Le collectif Réseau éducation sans frontière (RESF) de Romainville accompagne les familles et les jeunes majeur-e-s ressortissant-e-s étranger-ère-s sans papiers, dans leurs démarches de régularisation.

Prochaines permanences : 14 et 28 octobre et 12 et 25 novembre  
Lieu : salle République (105-107, rue Gabriel Husson)

**Informations :  
06 07 53 49 92 / 06 72 76 14 49  
resf.romainville.93@gmail.com**

## Permanence rénovation énergétique

**Vous souhaitez rénover votre logement ou votre copropriété ?** Mieux l'isoler ? Des questions sur les techniques de rénovations énergétiques, les obligations réglementaires, les aides financières ? Pour bien démarrer votre projet, l'Agence Locale de l'Énergie et du Climat - Maîtrisez Votre Énergie (ALEC-MVE) propose une réunion samedi 12 octobre, pour les maisons et appartements, et samedi 14 décembre, pour les copropriétés, de 9h30 à 12h30, au centre social Marcel Cachin (4 rue de la Résistance).



**Conseils gratuits et indépendants  
Réservation au 01 42 87 99 44  
Le calendrier des permanences est à retrouver sur [agence-mve.org/les-reunions-francerenov](http://agence-mve.org/les-reunions-francerenov).**

## Espoirs et combats de femmes

La prochaine permanence de l'association aura lieu samedi 26 octobre à 15h. Pour connaître lieu, contacter l'association. Elle agit pour l'égalité des droits et contre toutes formes d'oppression et de violences faites aux femmes.

**Informations  
info\_ecf@yahoo.fr  
07 44 10 01 71**

Pharmacie de garde

**Pharmacie MAAREK**  
26 rue de Paris - 93100 Montreuil  
01 42 87 77 37  
OUVERTE 24 HEURES/24 - 7 JOURS/7

Urgences médicales

**De 19h15 à 8h du matin, dimanches et jours fériés:** 01 48 32 15 15  
**Samu:** 15  
**Centre antipoison:** 01 40 37 04 04  
**Centre hospitalier intercommunal André-Grégoire:** 01 49 20 30 40  
**Ambulances, hôpitaux de Paris 24h/24:** 01 43 78 26 26  
**Ambulances Romainville:** 01 48 57 75 05  
**SOS Médecins:** 01 47 07 77 77  
**Urgences Clinique Floréal 24h/24:** 01 48 97 73 00  
**SOS Mains:** 01 48 97 72 08

Hôtel de Ville - Place de la Laïcité

**Services municipaux:** 01 49 15 55 00  
du lundi au vendredi de 8h30 à 12h et de 13h30 à 17h  
**Guichet unique et Direction des affaires générales** du lundi au vendredi de 8h30 à 11h45 et de 13h30 à 16h45  
**tous les samedis** matin de 9h à 11h45  
01 49 15 55 00  
affaires.generales@ville-romainville.fr

Téléphones utiles

**Centre administratif Carnot**  
**Services techniques:** 01 49 20 93 55 ou 01 49 20 93 58  
**Aménagement-urbanisme:** 01 49 20 93 60  
**Pompiers:** 18 ou 01 42 87 00 02  
**Gendarmerie:** 01 41 83 67 00  
**Commissariat:** 17 ou 01 41 83 67 00  
**Police municipale:** 01 49 20 93 93  
**Seine-Saint-Denis habitat:** 01 48 96 52 00  
**Préfecture:** 01 41 60 60 60  
**Conseil départemental:** 01 43 93 93 93

Permanences

**Permanence d'avocat**  
Les 1<sup>er</sup> et 3<sup>e</sup> lundis de chaque mois de 9h30 à 11h30, sur RDV (1 semaine avant)  
Salle des permanences de l'Hôtel de Ville : 01 49 15 55 00  
**Écrivain public**  
**Centre social Jacques Brel:** 01 49 15 55 39  
Jeudi (pendant et hors vacances scolaires), 9h30-12h, sur RDV  
**Centre social Marcel Cachin:** 01 71 86 60 40  
Vendredi, 14h-17h, sur RDV  
**Centre social Nelson Mandela:** 01 49 20 93 67  
Mardi, 14h-17h, sur RDV  
**Prenez rendez-vous avec un-e élu-e au 01 49 15 55 00**  
**Permanence parlementaire de la Députée Aurélie Trouvé**  
Les lundis de 17h à 19h, au 35 de l'avenue de Verdun à Romainville, sur rendez-vous à l'adresse mail : aurelie.trouve@assemblee-nationale.fr

# Des séances cinés-bébés au Trianon !

Le Trianon propose un nouveau rendez-vous mensuel pour les parents et leur tout-e-petit-e.



Les séances Ciné-Bébés Bienvenus sont adaptées : pas de bande-annonce, volume sonore diminué, lumière tamisée et table à langer. Confortablement installés dans les bras de leurs parents, les bébés, à partir de 7 mois, ont désormais leur programmation. La prochaine séance aura lieu mardi 5 novembre avec la projection du film *Les Barbares* de Julie Delpy.

Ces séances sont ouvertes à tou-te-s les spectateur-ri-ce-s, avec ou sans bébé, dans une ambiance compréhensive et solidaire.

**Le Cinéma Le Trianon**  
**Tarif unique : 4€**

## Informations pour les aidant-e-s

Près d'un-e aidant-e sur deux s'ignore. Pourtant, elles-ils ont un rôle très important auprès de leur proche en perte d'autonomie, dans les actes du quotidien, en soutien moral...

La Ville organise des journées de sensibilisation ce mois d'octobre :  
- **Les vendredis 11 et 18**, un stand d'information dans la halle du marché du Centre  
- **Le samedi 19**, à partir de 14h, stands d'information et atelier « Bilan de condi-

tion physique », animé par Moove-Toi, au centre social Jacques Brel  
- **Le samedi 19**, à partir de 14h30, un ciné-débat animé par des professionnel-le-s, au centre social Jacques Brel

**Informations**  
[handicap@ville-romainville.fr](mailto:handicap@ville-romainville.fr)  
**06 13 99 47 81**  
**Centre social Jacques Brel**  
**Rue de la Poix Verte**

## État civil

### NAISSANCES

BLONDEAU DUPIL Billie-Rose, née le 21/08/2024  
LACOMBE LEBLANC Rafaël, né le 28/08/2024  
PINTO KOWALSKI Simeo, né le 5/09/2024  
BATTAVOINE Léo, né le 8/09/2024

### MARIAGES

MONTAUBAN Chrystie et BALTUS Ivan, le 16/08/2024  
GUEDDOUDJ Farida et OUHAMOUCHE Azedine, le 24/08/2024

## Le Maire, les Maires-adjoint-e-s

 <b>François DECHY</b> Maire de Romainville Conseiller territorial d'Est Ensemble Conseiller métropolitain délégué	 <b>Samira AÏT BENNOUR</b> Première Maire-adjointe Égalité territoriale Démocratie participative Habitat Salubrité publique	 <b>Hakim SAIDJ</b> Maire-adjoint Tranquillité publique Prévention Lien intergénérationnel	 <b>Sofia DAUVERGNE</b> Maire-adjointe Action sociale Santé Solidarités Retraités
 <b>Vincent PRUVOST</b> Maire-adjoint Urbanisme Aménagement - Mobilités Lutte contre les pollutions Conseiller territorial délégué d'Est Ensemble	 <b>Élodie GIRARDET</b> Maire-adjointe Éducation Affaires scolaires Conseillère départementale déléguée au Programme éducatif	 <b>Marc ELFASSY</b> Maire-adjoint Transition écologique Patrimoine bâti Qualité du cadre de vie Propreté	 <b>Vân PHAM</b> Maire-adjointe Culture Fêtes Vie associative Mémoire Anciens combattants
 <b>Mathieu LANGLOIS</b> Maire-adjoint Vie économique locale Commerces, Entrepreneuriat Économie sociale et solidaire Innovation - Emploi	 <b>Pilar SERRA</b> Maire-adjointe Finances Budget climat Évaluation de l'impact des politiques publiques	 <b>Tony LAÏDI</b> Maire-adjoint Épanouissement et réussite de la jeunesse Sports Centres sociaux	 <b>Lennie NICOLLET</b> Maire-adjoint Assemblée de quartier du Plateau Politique de la Ville
 <b>Denis MOREAU SEVIN</b> Maire-adjoint Assemblée de quartier des Trois-Communes Mobilités durables	 <b>Élodie CASANOVA</b> Maire-adjointe Assemblée de quartier des Bas-Pays Petite enfance		

L'ÉVALUATION

## Les conseiller-ère-s municipaux-ales avec délégation

 <b>Nader BEYK</b> Conseiller municipal délégué Ressources humaines Dialogue social	 <b>Marianne CAMARA</b> Conseillère municipale déléguée Éducation à l'environnement Mission Zéro déchet	 <b>Coralie LEFEBVRE</b> Conseillère municipale déléguée Lutte contre les discriminations Droits des femmes Accessibilité Handicap	 <b>Stéphane DUPRÉ</b> Conseiller municipal délégué Démocratie alimentaire
 <b>Issam SAHILI</b> Conseillère municipale déléguée Soutien à la parentalité	 <b>Magalie PILLAL</b> Conseillère municipale déléguée Démocratie implicite	 <b>Manuel MARQUES</b> Conseiller municipal délégué Jeux olympiques et paralympiques de Paris 2024 Entrepreneuriat	

## Les conseiller-ère-s municipaux-ales avec mission

 <b>Yvon LEJEUNE</b> Conseiller municipal Relations police/justice Transparence de la vie publique Vice-président du Syctom	 <b>Brigitte MORANNE</b> Conseillère municipale Santé Conseillère territoriale d'Est Ensemble	 <b>Nathalie GAUMONDY</b> Conseillère municipale Place de l'animal dans la ville	 <b>Julie LEFEBVRE</b> Conseillère municipale Biodiversité Première Vice-Présidente du Conseil territorial d'Est Ensemble Développement économique, Emploi et Insertion
 <b>Kévin COHEN</b> Conseiller municipal Coopération décentralisée, Europe, International	 <b>Willy COUSIN</b> Conseiller municipal		

## Les conseiller-ère-s municipaux-ales de l'opposition

 <b>Daouda GORY</b> Conseiller municipal Conseiller territorial d'Est Ensemble Romainville Avenir	 <b>Soraya JEBARI</b> Conseillère municipale Parti Socialiste	 <b>Bruno LOTTI</b> Conseiller municipal Parti Socialiste	 <b>Tassadit CHERGOU</b> Conseillère municipale Parti Socialiste
 <b>Stéphane WEISSELBERG</b> Conseiller municipal Président de la commission des finances Romainville Écologie	 <b>Isabelle MICHELOT</b> Conseillère municipale Romainville Écologie	 <b>Ali KISSI</b> Conseiller municipal Romainville Avenir	 <b>Diaryatou BAH</b> Conseillère municipale Non inscrite

**Groupes constitués au sein du Conseil municipal**

**Pour la majorité**

**Groupe Citoyen, écologiste et solidaire Autrement, EELV, Générations**

Samira Aït Bennour  
Nader Beyk  
Marianne Camara  
Élodie Casanova  
Kévin Cohen  
François Dechy  
Marc Elfassy  
Élodie Girardet  
Mathieu Langlois  
Julie Lefebvre  
Coralie Lefebvre  
Yvon Lejeune  
Manuel Marques  
Lennie Nicollet  
Tuyet-Vân Pham  
Magalie Pillal  
Hakim Saidj

**Groupe Communiste, anticapitaliste et citoyens**

Willy Cousin  
Sofia Dauvergne  
Stéphane Dupré  
Tony Laïdi  
Brigitte Moranne  
Issam Sahili

**Groupe Les citoyennes / habitants engagés non-encartés**

Denis Moreau-Sevin  
Vincent Pruvost

**Groupe France Insoumise de Romainville**

Nathalie Gaumondy  
Pilar Serra

**Pour l'opposition**

**Groupe Parti Socialiste Intergroupe – Romainville Unie**

Tassadit Chergou  
Soraya Jebari  
Bruno Lotti

**Groupe Romainville Écologie**

**Intergroupe – Romainville Unie**  
Isabelle Michelot  
Stéphane Weisselberg

**Groupe Romainville Avenir Intergroupe – Romainville Unie**

Daouda Gory  
Ali Kissi

**LA PAROLE AUX ÉLU·E·S DE L'OPPOSITION**

**Sécurité des enfants et avenir de nos écoles: l'urgence d'agir !**

Depuis plusieurs mois, l'école Jeanne Gallèpe souffre d'un dysfonctionnement du portail et de l'interphone, malgré de nombreuses alertes de la part des parents et des enseignants. Cette situation met en danger la sécurité de nos enfants, en particulier en fin de journée, où le portail reste parfois ouvert, les exposant à des risques. La sécurité de nos enfants doit être une priorité absolue et il est inconcevable que de telles défaillances persistent.

Malheureusement, ce problème ne se limite pas à une seule école. De nombreux établissements souffrent également de conditions préoccupantes : équipements vieillissants, bâtiments inadaptés, travaux de rénovation constamment repoussés. Cette situation n'est pas acceptable. Nos enfants méritent un environnement scolaire de qualité propice aux apprentissages et qui facilite le quotidien des acteurs éducatifs. Pourquoi ces défaillances sont-elles ignorées ? Où sont les priorités de la majorité municipale actuelle ? Il est temps de mettre en place une politique ambitieuse et résolue pour assurer la sécurité et le maintien du bâti car nos enfants ont besoin d'évoluer dans des équipements adaptés à leurs besoins en apprentissage. L'école, cet espace fédérateur, doit permettre à chaque enfant de construire son avenir dans un climat serein et apaisé. Nous devons tous, élus, parents, enseignants, et services municipaux, nous rassembler pour élaborer un projet commun de rénovation et de sécurisation de nos écoles. Il est de notre devoir d'offrir aux enfants un environnement sain et sûr, et de leur garantir un cadre éducatif à la hauteur de leurs ambitions.

**Groupe Parti Socialiste**  
@Facebook/PS Romainville

**Romainville apaisée, Romainville confisquée ?**

De nombreux romainvillois partagent amplement notre surprise face à l'aménagement des commerces et de la circulation alentour. Celui-ci jette l'automobiliste dans un véritable labyrinthe dont il est malaisé de sortir. A moins qu'un des objectifs recherchés soit la découverte de la ville par des contours insolites ! Quant à la végétalisation prévue sur l'espace central face au conservatoire, elle se résume en trois pots de fleurs déplacés depuis la cité Cachin ! Côté avenue de la résistance, 50% des places de stationnement ont été supprimées de sorte que se garer un dimanche pour faire ses courses pour la semaine relève de la gageure.

Le maître mot de la majorité municipale pour ces changements : apaisement ! Si déplacement apaisé est synonyme de mobilité empêchée, c'est une grande réussite. Mais qui peut soutenir pareille aberration urbanistique et environnementale ? Certains cyclistes vivant en centre-ville qui auraient participé à une réunion de concertation confidentielle, peut-être mais certainement pas la grande majorité des romainvillois, plus excentrée !

On a beau jeu de critiquer la confiscation du vote démocratique à l'échelle nationale quand, localement, une minorité détourne l'exercice de participation et décide de façon très discrétionnaire qui a voix aux chapitres des décisions. D'autant qu'il en ira de cette expérimentation comme de la zone 30 imposée sans retour sur expérience. Ce sera définitif tant désormais « expérimentation » rime avec « systématisation ». Si l'on ne peut nier la nécessité d'évolutions vers des modes de circulations douces et moins polluantes, l'écologie doit être une aspiration pas une punition !

**Groupe Romainville Écologie**

À l'heure où nous imprimons ce magazine, l'expression du Groupe Romainville Avenir ne nous est pas parvenue.

**LA PAROLE AUX ÉLU·E·S DE LA MAJORITÉ**

**Révision du PLUI: protéger notre patrimoine et prévoir l'avenir**

Une nouvelle révision du volet patrimonial du plan local d'urbanisme intercommunal sera bientôt en œuvre. Sous l'égide d'Est Ensemble, élu·es, services et citoyen·nes se sont fortement impliqués dans ce travail pour harmoniser, clarifier et compléter les protections antérieures du premier PLUI pour tout Est Ensemble.

Avec cette révision et, plus largement la modification no 3 du PLUI, le patrimoine historique, architectural et industriel du territoire sera davantage répertorié et protégé. 664 arbres supplémentaires seront protégés, plus de 14 km d'alignement d'arbres seront créés, 23,87 hectares de foncier économique seront préservés pour de l'activité et des emplois locaux.

L'enjeu de la révision patrimoniale est de placer au mieux le curseur entre protection du bâti et impératifs de la transition écologique pour la rénovation énergétique, le développement des énergies renouvelables.

Avec ces éléments, le prochain PLUI anticipe le changement climatique : renaturation de nos villes, nécessaire diminution de la pollution générée par nos déplacements, diminution de l'impact sur nos ressources, notamment celui généré par la construction immobilière. Un travail qui revient enfin sur le mythe de la croissance urbaine infinie.

Présentée en mars 2025 au conseil de territoire, son esprit rejoint nos orientations pour la ville : préserver l'existant, améliorer la qualité de vie, défendre une autre manière de vivre et travailler dans nos villes, permettre à qui le souhaite d'y rester malgré ces évolutions. Nous l'avions défendu avec force, lors de la réorientation, avec les habitant·es, de l'Anru Gagarine.

**Groupe Citoyen, écologiste et solidaire**

**La solidarité au cœur du projet de fusion des CMPP**

La solidarité est au cœur de notre projet de fusion de CMPP, en faveur d'une consolidation d'un accompagnement de proximité de nos jeunes.

La notion de bien-être mental s'est imposée dans de nombreux secteurs de la société, tout aux mutations sociétales. Une bonne santé mentale permet aux individus de se réaliser, de surmonter les tensions normales de la vie, d'accomplir un travail productif et de contribuer à la vie dans la société. La santé mentale nous concerne tous, à un moment ou un autre de notre existence.

Le contexte sociétal actuel est teinté d'une dimension individualiste. Pourtant, chaque individu oscille entre universalité et singularité, en aspirant à être à la fois « comme tout le monde » et reconnu dans sa différence dans une société solidaire.

C'est dans cette optique que vient notre volonté politique de regrouper les CMPP de cinq villes du département (La Courneuve, Montreuil, Noisy le sec, Romainville, Sevran). La création de l'AMPPE 93 (Association Médico Psycho Pédagogique Éducative 93) en est un signal fort, qui a pour objet principal de contribuer à l'épanouissement psychologique et à la santé mentale de l'enfant et de l'adolescent.

Nous soutenons une approche portant sur le soin dans le sillage de la politique de secteur et en lien étroit avec l'Éducation Nationale (prévention, rééducation, traitement des inadaptations scolaires et soutien à la parentalité).

Ensemble, faisons perdurer cet ancrage territorial pour prendre soin au plus près de nos citoyens.

**Groupe Communiste, anticapitaliste et citoyens**

**Vive la Gauche Verte ! Vive vous !**

La mobilisation de l'ensemble des électeurs de Seine Saint-Denis fait plaisir à voir, surtout un horrible soir de dissolution. Beaucoup de primo-électeurs, beaucoup de citoyens conscientisés revenus aux urnes et surtout, une synergie à l'union. Travaillons ce qui nous rassemble demeure la formule des Citoyenneur·euses.

Qui. La gauche écologiste a une réelle responsabilité face au futur et tous ceux qui croient en elle. Malgré la victoire, pas de confirmation dans le réel. Nous n'avons pas assez gagné et il faut persister.

Engagez-vous. Prenez vos cartes de parti politique, [et ce sont des non-encartés qui vous le disent]. N'hésitez pas. On n'entre pas dans un parti comme on entre en religion. ÉCOLO, Génération.S, Autrement, Parti de Gauche, LFI, L'Après, PC, GRS, PS.

Prenez vos cartes ! Engagez-vous pour ne plus subir cet affront présidentiel, celui de ne pas avoir été reconnu·es comme les vainqueurs. Les oppositions parlementaires useront de toutes les dérobades pour que la politique de la demande ne soit pas appliquée et continuer le financement, par l'impôt public, des entreprises privées au détriment des services publics.

Oui, c'est dur. Oui, ils nous cassent le moral, nous asphyxient, nous volent du temps de vie et brisent les fondements de nos plus belles institutions tel que l'école, l'hôpital ou la justice.

Tout en ne respectant pas les expressions politiques issus des urnes. Construisons ce qui nous rassemble pour que la république parlementaire retrouve enfin sa force de représentation des citoyens. Force, Courage et Solidarités.

**Groupe Les citoyennes / habitants engagés non encartés**

**Avec Macron, c'est le coup d'état permanent. Et maintenant ?**

Comme nous nous y attendions, la décision du Président est tombée et elle est, comme toujours, sans appel : le nouveau premier ministre choisi par lui sera bien de droite, montrant ainsi quelles sont ses accointances et sa stratégie pour tenir l'Assemblée nationale face au Nouveau Front populaire.

Et, puisqu'il aura besoin du vote des députés du Rassemblement national pour faire passer ses prochains décrets et lois, Michel Bernier, qui n'a jamais caché ses idées proches de celles du RN, est son choix.

Et maintenant, que pouvons-nous faire ? Nous nous sommes clairement exprimés par nos votes même si la fracture entre les villes et les campagnes est plus évidente que jamais dans notre pays.

Au moment où nous écrivons ces mots, le nouveau gouvernement vient d'être annoncé. Certains sont connus pour avoir été ministres dans le précédent ou d'autres. On prend les mêmes et on recommence !

Tout ça est désespérant et pathétique mais pas étonnant de la part d'un président qui se sent plus que jamais l'élu des dieux, à défaut d'être celui d'une majorité de Français.

Son mépris pour la démocratie exprimée par nos votes lors de l'élection législative anticipée (coût : 28 millions d'€ d'argent public) en est une fois de plus la preuve flagrante !

Mais, nous tous, ne lâchons rien de notre détermination à la faire valoir dans notre ville, cette démocratie, au quotidien, en étant plus que jamais à l'écoute des autres, unis et solidaires, pour que le vivre-ensemble s'y exprime vraiment !

**Groupe La France Insoumise de Romainville**



THÉÂTRE  
DANSE  
CIRQUE  
MUSIQUE  
EXPOSITIONS  
LECTURES  
CONFÉRENCES

SAISON  
CULTU-  
RELLE  
2024-2025

DONNER CORPS À DES FUTURS DÉSIRABLES