

Le mag'

Romainville

BULLETIN D'INFORMATIONS MUNICIPALES ■ MARS 2025



LOGEMENT
SOCIAL
ACCOMPAGNER
PROTÉGER
AMÉLIORER

Jusqu'au ven. 21 mars

Programme de mars dans le cadre de la Journée internationale des droits des femmes

Des Créatrices à l'honneur à la médiathèque Romain Rolland au Week-end des transitions, en passant par des spectacles au Pavillon dédiés aux Droits des femmes, un programme riche en rencontres et échanges à découvrir pages 8-9.



Sam. 8/03

De 14h à 16h Atelier cuisine

Pour expérimenter des recettes ancestrales de sorcières et leurs effets magiques.

■ **Cité Maraîchère**
Adultes et enfants à partir de 10 ans
Limité à 10 personnes
Gratuit sur inscription sur place le mercredi de 14h à 16h ou par mail
contact@lacitemaraichere.com

Mer. 12/03

À 10h

Sam. 15/03

À 11h

Théâtre en image et en musique Le Langage des Oiseaux

C^{ie} Maw Maw
Deux ornithologues se lancent sur la piste des oiseaux qu'elles observent. Un spectacle ludique et poétique pour entrer dans l'univers magique et musical des mots.

À partir de 3 ans

■ **Le Pavillon**
Tarifs : 12€ (plein), 8€ (réduit)
5€ (- de 12 ans), 3€ (accès culture et très jeune public de 0 à 3 ans)
Informations
01 49 15 56 53
contact.lepavillon@ville-romainville.fr

Mer. 12/03

À 15h

Sam. 15/03

À 16h

Théâtre en image et en musique La danse des tarentules

C^{ie} Maw Maw
Ce spectacle questionne les liens que nous tissons et aborde les questions de la neurodiversité et de l'inclusion. Autour du spectacle, la Maison de la Philo propose un atelier.
Gratuit, sur inscription via maisondelaphilo@ville-romainville.fr ou au 01 71 86 60 20
À partir de 6 ans

■ **Le Pavillon**
Tarifs : 12€ (plein), 8€ (réduit)
5€ (- de 12 ans), 3€ (accès culture et très jeune public de 0 à 3 ans)
Informations
01 49 15 56 53
contact.lepavillon@ville-romainville.fr

Mer. 12/03

À 16h

Spectacle jeunesse Flopi ! Flopi !

Deux conteuses revisitent les traditions bretonnes et italiennes avec humour.

■ **Médiathèque Romain Rolland**
Dès 3 ans
Sur réservation
Informations et inscription
01 71 86 60 16 ou
mediatheque@ville-romainville.fr



Sam. 15/03

De 14h à 16h

Atelier cuisine Des recettes cheap et chic

Pour partager ou apprendre à bien manger sans trop dépenser.

■ **Cité Maraîchère**
Adultes et enfants à partir de 16 ans
Limité à 10 personnes
Gratuit sur inscription sur place le mercredi de 14h à 16h ou par mail
contact@lacitemaraichere.com

Sam. 15/03

À 15h30 et 18h30

Spectacle Les Contes voyageurs

Eliott et Camille, artistes romainvillois-es, donnent vie à trois albums de Claude Ponti, en images et en musique : *l'Arbre sans fin*, *Pétronille et ses 120 petits* et *La revanche de Lili Prune*.

■ **L'Annexe**
À partir de 9 ans
Tarif : 5€
45 avenue de Verdun
Informations et réservation : annexeromainville.com

Sam. 15/03

À 16h

Café philo Le plaisir d'offrir : fondement de la société ?

Discussion philosophique conviviale et exploration de l'ouvrage *Essai sur le don* de Marcel Mauss.

■ **Maison de la Philo**
Informations et inscription
01 71 86 60 20 ou
maisondelaphilo@ville-romainville.fr

Sam. 15/03

À 20h30

Concert Blue Odessa

Soirée swing tzigane avec ce trio qui oscille entre romances slaves, musiques de cabaret russe et jazz manouche.

■ **Larocafé**
74 avenue Gaston Roussel
Entrée libre

Dim. 16/03

À 17h

Ciné Bollywood Dilwale Dulhania Le Jayenge

Film d'Aditya Chopra
Séance précédée de danses indiennes et entracte avec mets indiens.

■ **Cinéma Le Trianon**
Tarif
Plein (7€), réduit (5€), moins de 26 ans (4€)
Informations et billetterie : cinematrianon.fr

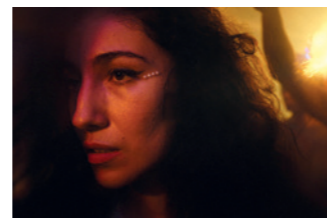
Mer. 19/03

À 20h

Cinéma Les Rendez-vous FFFA (Festival du film franco-arabe) Aïcha

De Mehdi M. Barsaoui
Aïcha mène une vie triste. Seule survivante d'un accident, elle saisit la chance de commencer une nouvelle vie. Une rencontre avec le réalisateur est prévue après le film.

■ **Cinéma Le Trianon**
Tarifs
Plein (7€), réduit (5€), moins de 26 ans (4€)
Informations et billetterie : cinematrianon.fr



Sam. 21/03

À 20h30

Concert Banlieues bleues - Expeka

Pour la 42^e édition du festival de musique Banlieues Bleues, le Pavillon reçoit le groupe caribéen Expeka. Il explore, à partir du tambour-ka, les rivages musicaux du jazz au rap.

■ **Le Pavillon**
Tarifs : plein (20€), réduit : 16€ (+ 65 ans, habitant-e-s de la Seine Saint-Denis), 12€ (pack Festival, - de 26 ans, carte Ikaria, étudiant-e-s, bénéficiaires des minimas sociaux)
Programmation complète et informations : banlieuesbleues.org

Du Ven. 21/03 au mer. 5/04

Festival littéraire Hors-limites

Incontournable des amoureux de la littérature contemporaine, ce festival réunit une centaine d'événements entre performances, rencontres et lectures, dans les médiathèques du département.

Inauguration du 21/03 à 20h

■ **Médiathèque Romain Rolland**
Programme complet : horslimite.fr

Sam. 22/03

De 14h à 16h

Atelier Initiation au cyanotype

Pour exprimer sa créativité et repartir avec une belle œuvre couleur bleu de Prusse.

■ **Cité Maraîchère**
Adultes et enfants accompagné-e-s à partir de 10 ans
Limité à 10 personnes
Gratuit sur inscription sur place le mercredi de 14h à 16h ou par mail
contact@lacitemaraichere.com



Mar. 25/03

À 19h30

Danse hip-hop Ma part d'ombre

Cie Chaabane
Sofiane Chalal, pour son premier seul en scène, raconte et danse sa trajectoire hors normes, aux prises avec un corps qui rentre mal dans le cadre.

■ **Le Pavillon**
À partir de 8 ans
Tarifs : 12€ (plein), 8€ (réduit)
5€ (- de 12 ans), 3€ (accès culture et très jeune public de 0 à 3 ans)
Informations
01 49 15 56 53
contact.lepavillon@ville-romainville.fr

Jeu. 27/03

À 19h

Conseil municipal Salon d'honneur de l'Hôtel de Ville

Sam. 29/03

De 14 à 16h

Atelier cuisine Monique initie à la réalisation de la soupe vietnamienne et d'un dessert tofu/gingembre.

■ **Cité Maraîchère**
Adultes et enfants accompagné-e-s
Limité à 10 personnes
Gratuit sur inscription sur place le mercredi de 14h à 16h ou par mail
contact@lacitemaraichere.com

Du mar. 4 au sam. 29/03

Festival Sciences infuses : aventures sous-marines

Au programme de cette 10^e édition : exposition, concert, atelier et conférence dédiés à la diffusion des connaissances scientifiques.

Exposition La mer, la nuit

Carine Prache et Hélium éditions
Une plongée à la découverte des comportements nocturnes de la faune et de la flore des fonds marins.
Entrée libre



© Carine Prache / Hélium

Dim. 30/03

À 16h

Cirque et danse La Fabuleuse histoire de Basarkus

Markus au jonglage et Basil en acrobatie créent des ponts entre leurs arts et poussent le dialogue jusqu'à la limite.

■ **Le Pavillon**
À partir de 3 ans
Tarifs : 12€ (plein), 8€ (réduit)
5€ (- de 12 ans), 3€ (accès culture et très jeune public de 0 à 3 ans)
Informations : 01 49 15 56 53
contact.lepavillon@ville-romainville.fr

Sam. 22/03

À 16h

Conférence décalée Les animaux marins

Découvrir les animaux les plus surprenants de la faune marine avec Bill François, biophysicien, naturaliste, spécialiste de la faune marine et écrivain.
Pubic : Famille

Sam. 29/03

À 16h30

Concert Au fil de l'eau

L'eau traverse la musique sous toutes ses formes, des *Jardins sous la pluie* de Claude Debussy aux *Jeux d'eaux* de Franz Liszt en passant par les moins connus Benjamin Godard et Gabriel Dupont.

■ **Médiathèque Romain Rolland**
Informations et inscription
01 71 86 60 16 ou
mediatheque@ville-romainville.fr

Les rendez-vous de la démocratie locale

Jusqu'au dim. 16/03

Consultation Le retour des boîtes à livres

Pour sélectionner l'emplacement des boîtes à livres, de retour dans les rues de Romainville, deux par quartier, et en devenir référent-e-s, flashez le QR code ci-dessous. Un formulaire papier est également disponible à l'accueil de l'Hôtel de Ville, aux accueils des centres sociaux, du Centre municipal de santé et de la Maison des retraité-e-s.

Informations :
demolocale@ville-romainville.fr



Jeu. 13 et mer. 19 mars

De 14h à 16h Chantiers participatifs des potagers municipaux

■ Corniche des Forts

Sam. 5 avril

De 9h à 12h Assemblée de quartier des Trois-Communes

■ Préau de l'école
Fraternité



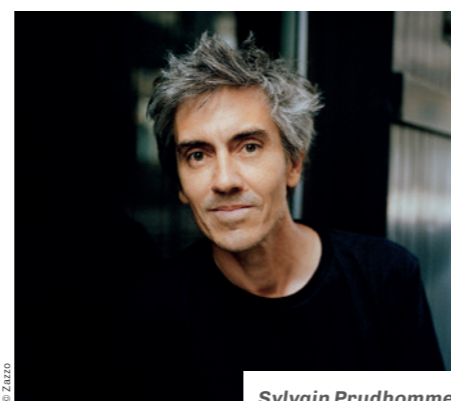
Retrouvez toute l'info de Romainville sur
www.ville-romainville.fr

Mensuel réalisé par la Direction de la Communication de la Ville de Romainville
Place de la Laïcité – 93230 Romainville
Direction de la publication : François DECHY
Rédactrice en chef : Dominique URBINO
Rédaction : Constance DECORDE, Ariane SERVAIN, Dominique URBINO
Conception Maquette : Gersende HURPY, Nathalie LINDER
Photographes : Constance DECORDE, George RIOUAL, Pierre TOURY, Ilyes CHEBBI-KROLL, Dominique URBINO

Mensuel imprimé par Imprimerie RAS
Dépôt légal : MARS 2025

Festival Hors Limites, une nouvelle opportunité de mêler les arts

Le lancement de cette édition 2025 se déroulera le 21 mars à 20h à la médiathèque Romain Rolland! De nombreux rendez-vous littéraires seront à découvrir par les lecteur·rice·s jusqu'au 5 avril à Romainville et dans les médiathèques de la Seine-Saint-Denis.



Sylvain Prudhomme.

Trois rendez-vous ponctueront le festival Hors-Limites à la médiathèque Romain Rolland : la soirée d'inauguration et deux rencontres avec le bédéaste Lucas Harari (voir p5) et l'autrice pour jeune public Flore Vasco.

« C'est une occasion de faire rayonner Romainville auprès des autres villes, de ses partenaires et, pour le public, d'échanger avec les artistes », se félicite Véronique Péan, directrice de la médiathèque. Pour la soirée d'inauguration, seront réunis des auteur·rice·s, l'association Bibliothèques en Seine-Saint-Denis, organisatrice du festival ainsi que le Département. À cette occasion, Sylvain Prudhomme fera le récit de son périple en auto-stop le long de la frontière américano-mexicaine - qu'il relate dans son roman *Coyote* - accompagné, par Seb Martel, guitariste, compositeur, féru de rock et de jazz.

Il est par ailleurs l'auteur de plusieurs romans parmi lesquels *Les Grands* (2014), lauréat du prix Révélation française du magazine *Lire* et du prix de la Porte dorée, *Légende* (2016) ou *Par les routes* (2019), prix Femina et prix Landerneau des lecteur·rice·s.

Lucas Harari et Flore Vasco

Après le succès de *L'aimant et la dernière rose de l'été*, Lucas Harari présentera lui sa nouvelle BD, *Le cas David Zimmerman*, un thriller intimiste lors d'une rencontre avec le bédéaste samedi 29 mars à 11h à la médiathèque de Romainville. Elle sera suivie de la projection du documentaire *Dans l'atelier de Lucas Harari* de Franck Morand permettant de découvrir les techniques de fabrication d'une bande dessinée, du coup de crayon à la couleur, en passant par l'encrage.

Hors Limites à la médiathèque Romain Rolland, ce sera enfin l'occasion de découvrir *De délicieux enfants* de Flore Vasco. Dans ce nouveau roman, l'autrice revisite les contes du *Petit Poucet* et de *Hansel et Gretel*. Elle y déconstruit les stéréotypes des contes traditionnels en proposant un « conte dans le conte » afin d'interroger la place de chacun·e et les pressions sociales. Ici, les filles sont redoutables et espiègles, tandis que les garçons apparaissent réservés et timorés.

La rencontre destinée aux scolaires s'inscrit quant à elle, dans le cadre du prix littéraire Kili proposé par la médiathèque aux Romainvillois-es.

Une brève histoire du festival

Porté depuis 15 ans par l'Association Bibliothèques en Seine-Saint-Denis, le festival Hors Limites est un véritable temps fort de la vie culturelle du Département. Il se déploie chaque année dans plus de trente villes ainsi qu'à Paris. Entièrement gratuit, il propose des rencontres et des échanges avec plus de cent auteur·rice·s, artistes. De la BD à la littérature en passant par la musique, la médiathèque Romain Rolland a choisi, pour cette édition, de poursuivre le mélange de genres pour amener le public le plus large à la lecture.

Tout le programme du festival est à retrouver sur hors-limites.fr ou au 01 48 45 95 52

Rencontre avec Lucas Harari

Comment vous présenteriez-vous en trois mots ?

Je suis auteur et dessinateur de bandes dessinées.

Le documentaire *Dans l'atelier de Lucas Harari* montre votre processus créatif.

Pourquoi dévoiler ces coulisses ?

C'est un ami réalisateur qui m'a proposé de filmer comment je travaillais, sans vraiment savoir ce qu'il ferait des images. Et puis, il en a fait un film pour accompagner une exposition sur mon travail lors d'un festival. J'ai remarqué que les gens, pour le plupart, découvriraient comment se fabrique une bande dessinée, que ça les intéressait. J'essaie donc de montrer ce documentaire quand on m'en donne l'occasion.



Que représente pour vous Hors Limites ?

J'habite à Bagnolet, à la frontière de Romainville. J'aime beaucoup aller à la médiathèque Romain Rolland avec mon fils. J'ai découvert le festival il y a quelques années et j'ai eu la chance de réaliser l'affiche de l'édition 2021. C'est un super festival et c'est toujours une chance d'avoir ce genre de manifestation près de chez soi, que ce soit en tant qu'auteur·rice ou public.

Hors Limites à la médiathèque de Romainville

Vendredi 21 mars à 20h

Soirée d'inauguration
Lecture musicale de *Coyote*
de et avec Sylvain Prudhomme & Seb Martel

> À lire

Les Grands (2014), lauréat du prix Révélation française du magazine *Lire* et du prix de la Porte dorée, *Légende* (2016), *Par les routes* (2019), prix Femina et prix Landerneau des lecteurs, *Les Orages* (2021), *L'Enfant dans le taxi* (2023).

Informations et réservation :

Sur hors-limites.fr
ou au 01 48 45 95 52

Samedi 29 mars à 11h

Rencontre avec Lucas Harari,
autour de la BD *Le Cas Zimmerman*

Lucas Harari présentera le documentaire *Dans l'atelier de Lucas Harari* qui décrit, étape par étape, ses techniques de fabrication d'une bande dessinée, du crayonné à la couleur en passant par l'encrage. Une opportunité de découvrir l'anatomie d'une œuvre qui ne cesse de surprendre d'album en album.

> À lire

Lucas Harari, Arthur Harari,
Le Cas David Zimmerman,
Sarbacane, 2024

Entrée libre dans la limite
des places disponibles.

Médiathèque Romain Rolland
7 rue Albert Giry
01 71 86 60 16
mediatheque@ville-romainville.fr

Romainville féministe

En mars, Romainville affiche haut et fort son engagement en faveur des droits des femmes avec une devise revisitée: liberté, égalité, sororité. La liberté, c'est disposer pleinement de son corps et de sa parole. L'égalité, c'est l'accès aux mêmes droits, sans distinction de genre. La sororité, c'est ce lien puissant qui nous unit et nous fait avancer ensemble vers ces droits fondamentaux. Parce que la sororité prend mille visages, quatre Romainvilloises engagées en témoignent. Tout au long du mois, cette solidarité féminine sera célébrée à travers une programmation riche et accessible à toutes et tous, faisant résonner ces valeurs aux quatre coins de la ville.



Linda Horchani épanouissement et tir à l'arc

« S'épanouir, se sentir à son aise : pour moi, c'est le plus important quand on est une femme. Et avec mes flèches et mon carquois, j'y arrive ! ». Petite déjà, Linda pratiquait beaucoup de sport : danse classique, lutte gréco-romaine, natation, plongée, course à pied. Mais avec le tir à l'arc, elle a trouvé ce qu'elle aimait vraiment. Et au sein de la compagnie d'arc de Romainville, une nouvelle famille. Tous les mardis, elle s'entraîne au tir à l'amazone (originellement sans viseur), en tir nature ou 3D (avec des animaux en mousse), aux 50 ou 18 mètres. « Je ne vis que du tir à l'arc : j'y pense tout le temps, au travail, dans les transports, partout. »

Pour Linda, s'il y a encore trop souvent du sexisme dans le sport ce n'est pas le cas au tir à l'arc. « Il y a maintenant beaucoup de filles dans mon groupe, et de plus en plus qui montent sur le podium. Et ça, ça fait vraiment plaisir ! »



Estelle Meyer puissance et tendresse

Comédienne, chanteuse et autrice, son vœu le plus cher est d'abattre tous les carcans enfermant les femmes. Un programme auquel elle s'attelle sans relâche. Pour Estelle, le théâtre reste un lieu inconditionnel dans lequel il est encore possible d'être les mille soi nous composant. « J'ai toujours voulu être comédienne, pour arrêter le temps, vivre toutes les vies, avoir toutes les têtes. Depuis que je crée moi-même mes spectacles, j'écris ma propre destinée. Je veux démolir toutes les préfigurations. Inscire ma vie, déployer mes ailes, être femme en entier. »

Celle pour qui Romainville est un nid caché, protégé et doux tout en restant connecté, puise sa flamme féministe dans le milieu très patriarcal dont elle vient, et qui continue d'imprégner la société contemporaine.

Son programme pour les femmes ? « Désobéir, inventer, recoudre, avoir du courage, oser la tendresse et la puissance, remettre l'origine au centre. »

Seltana Cherouak l'amour de son métier et de Romainville

« Le plus important pour une femme ? La réussite, le bonheur, savoir profiter de la vie ». Adjointe technique à la Cité Maraîchère, Seltana a apparemment rempli son objectif. « J'adore mon métier. Il n'y a pas une journée identique à une autre, l'ambiance est formidable ! ». Tout en encadrant 3 personnes, elle fait de la logistique, gère la surveillance de la sécurité du bâtiment et s'occupe des achats. Elle est aussi responsable du poulailler du jardin CasseDalle. « Je pense qu'une femme est beaucoup plus forte qu'un homme : si on persévère, on réussit tout ! Et on a également beaucoup à apporter dans le secteur de l'insertion. Ce qui est drôle, c'est qu'enfant, j'habitais ici, dans un bâtiment situé exactement à l'emplacement la Cité Maraîchère. Quand je suis dans mon bureau, je suis dans mon ancienne chambre ! ».



Gida Milon des activités et des copines

« Être une femme en 2025 ? C'est avant tout avoir la liberté de faire ce qu'on veut, sans contraintes. Et si possible avec des copines ». Gida Milon, retraitée depuis 2015, est une ancienne Atsem (agente territoriale spécialisée des écoles maternelles), habite Romainville depuis sa naissance aux Bas-Pays en 1953. « C'est vrai que je connais un peu tout le monde ici », avoue celle dont le programme est bien rempli. Lundi et jeudi, il y a gymnastique. Mardi, piscine. Vendredi, c'est le marché. Et samedi, Gida et ses copines font des « baladettes » dans les parcs, à regarder les fleurs, les oiseaux.

Demain, c'est à Rouen qu'elles se rendent. En janvier, c'était aux banquets des retraité-e-s qu'elle s'est déguisée, toujours avec ses copines. Et cet été, ça sera peut-être La Baule, pour un séjour de 8 jours organisé par l'ANCV (Agence Nationale des Chèques Voyages).

Parole à...



Coralie Lefebvre, Conseillère municipale chargée de la Lutte contre les discriminations, des Droits des Femmes, de l'Accessibilité et du Handicap

À Romainville, la thématique choisie pour ce 8 mars est La parole des Femmes. Pourquoi ?

Les Droits des Femmes constituent un chantier énorme. Notamment pour la prise en compte de leur parole qui a longtemps été moquée ou tout simplement ignorée. Si désormais elle se libère, c'est non sans mal. De Gisèle Pélicot à Judith Godrèche, la parole des femmes a été particulièrement mise en doute, cette année. À Romainville, pour ce 8 mars, nous avons donc décidé de leur donner la parole.

Pour toutes les femmes et les filles: droits, égalité et autonomisation. C'est le thème international de cette Journée de lutte 2025.

Que vous inspire-t-il ?

Il me rappelle les défis qui restent à relever : garantir un égal accès au travail, l'égalité salariale, l'égalité des chances professionnelles. Les femmes représentent 68% des effectifs de la Ville (taux supérieur à celui de la fonction publique territoriale).

Un autre chantier est engagé par la Ville: la féminisation des noms de rues.

C'est une manière d'inverser l'invisibilisation des femmes dans l'espace public, un choix politique, marqué par la volonté d'inscrire l'égalité au cœur de la Ville.



Espace public au féminin

Les noms des rues sont bien plus que de simples indications : ils sont un indicateur des modèles qui construisent notre société. Pourtant, seules 6 % des voies françaises portent un nom de femme. Un déséquilibre manifeste. Consciente de cet enjeu, la Ville de Romainville poursuit activement la féminisation de son espace public.



Parc Simone Veil.

Un engagement pour plus d'inclusion

Repenser la ville, c'est aussi repenser les symboles qui la composent. En 2020, seules 5 % des rues de Romainville portaient un nom féminin. Aujourd'hui, ce chiffre atteint 7,7 %, grâce à l'engagement de la Ville. Cet engagement dépasse le seul cadre de la voirie : il s'étend aux équipements municipaux qui, eux aussi, contribuent à transmettre une mémoire plus juste et plus inclusive. Le groupe scolaire du quartier Gagarine honore la pionnière de l'aviation Maryse Bastié, tandis que le futur centre social portera le nom de l'écrivaine et militante Assia Djebar, figure de la francophonie et de la lutte pour les droits des femmes.

Une démarche participative

Parce que la transformation de l'espace public ne peut se faire sans celles et ceux qui l'utilisent quotidiennement, la Ville a

fait le choix d'une approche participative. En 2023 et 2024, des consultations ont été menées auprès des habitant·e·s, en particulier dans le cadre des projets d'aménagement de la ZAC de l'Horloge et de la rénovation du quartier Youri Gagarine. Ces échanges ont permis d'identifier des figures féminines dont l'histoire et les contributions, longtemps invisibilisées, méritaient d'être mises à l'honneur.

Cinq grandes figures à l'honneur

Cette année, cinq nouvelles voies seront inaugurées aux noms de femmes d'exception :

> **Joséphine Baker** : chanteuse, danseuse, actrice et résistante franco-américaine ; son allée traversera le quartier Youri Gagarine.

> **Alice Solier** : neurologue et première femme française noire à obtenir son baccalauréat et à devenir docteure en médecine ; une rue des Bas-Pays lui rendra hommage.

> **Berthe Kolochine Erber** : bactériologiste Romainvilloise et cheffe de laboratoire à l'Institut Pasteur donnera son nom à une voie de la Zac de l'Horloge.

> **Madeleine Pelletier** : première femme psychiatre française et militante féministe d'avant-garde ; une venelle des Bas-Pays honorera son combat pour le droit à l'avortement.

> **Jenny Alpha** : chanteuse, comédienne et résistante martiniquaise, engagée pour la culture antillaise et la reconnaissance des identités colonisées ; son nom sera attribué à la place principale du quartier.

Une inauguration symbolique

Ces cinq nouvelles voies seront officiellement inaugurées prochainement. Une manière pour la Ville de célébrer ces figures inspirantes et de poursuivre son engagement pour un espace public plus équilibré et représentatif.

La loi Veil a 50 ans

En 2025, cela fait 50 ans qu'une étape historique pour le droit des femmes existe : la loi Veil relative à l'interruption volontaire de grossesse. Et désormais, le droit à l'avortement est inscrit dans la Constitution française. En vertu de cette loi, le Centre municipal de santé Louise Michel, situé rue Saint-Germain propose des consultations de prévention ainsi qu'un accès aux IVG médicamenteuses. Il est aussi possible d'y prendre RDV pour des consultations gynécologiques.

Programme autour du 8 mars



VENDREDIS 7 ET 21 MARS
DE 14H À 16H
(2^e séance le 21 mars)

Atelier: Estime de soi et réalisation d'un « arbre à souhaits »

Public : femme adulte – Sur inscription auprès du centre social Youri Gagarine

→ Crèche Maryse Bastié

JUSQU'AU 16 MARS

Exposition
Ma Part Animale

Par Béatrice Pelletier

→ Cité Maraichère

MERCREDI 5 MARS
DE 10H30 À 12H

Rendez des Ptit·e·s Philosophes

Public : 6-8 ans

DE 14H À 15H30

Public : 8-11 ans

Rendez des Ptit·e·s Philosophes

Thème : égalité filles-garçons.

Sur inscription

→ Maison de la Philo

DE 14H À 17H

Atelier Collage

Création de 14 tableaux de femmes.

Public : adultes (animateur·rice·s pour les enfants)
Sur inscription auprès du Centre social Youri Gagarine

→ Crèche Maryse Bastié

DU 7 AU 9 MARS

TOUTES LES FEMMES SONT DANS LA NATURE

→ Cité Maraichère

SAMEDI 8 MARS
DE 10H À 12H

Conférence-débat
Penser une éducation à l'égalité pour les filles... et les garçons!

Public : adulte – Entrée libre

→ Centre social Jacques Brel

À 10H30

Conférence
Un temps pour elles

De l'association Art en Partage

Public : dès 12 ans – Entrée libre

→ Médiathèque Romain Rolland

DE 11H À 12H30

Rendez des Ptit·e·s Philosophes

Thème : égalité filles-garçons.

Public : 8-11 ans

→ Maison de la Philo

À PARTIR DE 16H

Impromptus chantés

Par la chorale romainvilloise
Si on chantait, sous la direction de Martineke Kooistra

Tout public – Entrée libre

→ La Guinguette du Pavillon (ouverte de 15h à 21h)

À 16H30

Concert commenté
Compositrices

Par Dom Paulin

Tout public – Entrée Libre

→ Médiathèque Romain Rolland

À 17H

Fiction sonore
Elles ont marché sous la lune

Compagnie La Balbutie

Public : dès 10 ans

Sur réservation – Tarifs : 12€ / 8€ / 5€ / 3€ – Durée : 50 min

→ Le Pavillon

DIMANCHE 9 MARS
À 16H30

Documentaire
Isabelle Stengers, Fabriquer de l'espoir au bord du gouffre

De Fabrizio Terranova

Projection suivie d'une rencontre avec le réalisateur et la Maison de la Philo.

Tarif unique : 4 € – Dès 16 ans – Durée : 1h30

→ Cinéma Le Trianon

LUNDI 10 MARS
DE 10H À 12H

Atelier socio-esthétique

Tout public – Entrée libre

→ Maison des retraité·e·s

DE 14H30 À 17H

Grand quiz intergénérationnel

Tout public – Entrée libre

→ Maison des retraité·e·s

MERCREDI 12 MARS
DE 10H30 À 12H

Public : 6-8 ans

Rendez des Ptit·e·s Philosophes

DE 14H À 15H30

Public : 8-11 ans

Rendez des Ptit·e·s Philosophes

Thème : égalité filles-garçons.

Sur inscription

→ Maison de la Philo

VENDREDI 14 MARS
DE 18H À 19H30

Club des Jeunes Penseur·euse·s

Thème : le sexisme.

Public : 12-16 ans

Sur inscription

→ Maison de la Philo

MARDI 18 MARS
DE 14H À 17H

Atelier collage

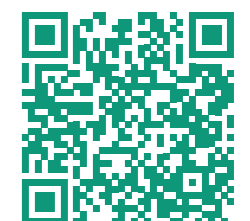
Création de 14 tableaux de femmes.

Public : adulte

Sur inscription auprès du Centre social Youri Gagarine

→ Crèche Maryse Bastié

PROGRAMME COMPLET



Les potagers de la Corniche des Forts : ouverture sur la ville

Depuis juillet 2024, ceux qu'on appelle désormais les Potagers municipaux de la Corniche –développement de l'agriculture urbaine– sont gérés par la Ville, sous convention avec Île-de-France Nature. Les 50 parcelles, dont une grande partie étaient cultivées par des particuliers, sont désormais accessibles à l'ensemble des Romainvillois-es.



Chantier participatif aux jardins municipaux de la Corniche des Forts.

Le souhait de la Municipalité ? Que les Potagers de la Corniche des Forts deviennent un lieu de vie ouvert au plus grand nombre de Romainvillois-es, du lever du jour à la tombée de la nuit ! grâce à la chargée d'animation et de gestion des espaces de la Cité Maraîchère hors-les-murs», explique Yuna Conan, directrice de la Direction Agriculture Urbaine et

Transition Alimentaire - Cité Maraîchère. Sous l'ancienne gestion par la Région Île-de-France, les jardins comprenaient 37 parcelles détenues par des 37 jardinier-ère-s privé-e-s (dont 17 Romainvillois-es, 5 Lilasien-ne-s, 7 Noiséen-ne-s et 8 Pantinois-es). On y compte aussi des comestibles communs (pommiers majoritairement) et 500 pieds de vignes (Muscat de

Hambourg) répartis dans les îlots, dont 11 étaient inutilisés. Deux associations étaient présentes : Les ruchers de Romainville et Les Petits Frères des pauvres, qui sont maintenues sur place dans le cadre d'une nouvelle convention avec la Ville. Avec ce nouveau projet, la Municipalité met en place une gouvernance partagée et citoyenne avec l'implication renforcée

des associations et des habitant-e-s du territoire. 15 à 30 nouveaux-elles jardinier-ère-s seront accueilli-e-s, 3 des 11 îlots inoccupés actuellement seront partagés. En plus des 2 associations déjà présentes, des services de la Ville et d'autres associations municipales, artistes et collectifs citoyens pourront s'investir dans les nouvelles parcelles multi-acteur-ric-e-s organisées par thématique : intergénérationnel ; art-culture-nature-philosophie-, avec des artistes en résidence ; « jardin des soins », avec des plantes thérapeutiques, du yoga, qui sera aussi un lieu adapté aux personnes en situation de handicap, pour se ressourcer. Une parcelle dédiée à « l'école dehors » accueillera les classes volontaires et deux parcelles seront investies par les activités événementielles et pédagogiques de la Cité Maraîchère hors-les-murs.

Il restera deux parcelles « productives », exploitées par la nouvelle équipe en parcours d'insertion de la Cité Maraîchère hors-les-murs, dédiées à alimenter le marché de la Cité Maraîchère, dont les produits sont toujours vendus chaque mercredi aux tarifs adaptés aux revenus des habitant-e-s.

Événements et éducation populaire

Les Potagers municipaux seront aussi le lieu d'événements tout au long de l'année : pique-nique partagés, journée célébrant la nature, festivals, fête des vendanges, Fête de la musique, troc nature, Halloween...

Mais aussi pour le déploiement des grands événements de la Cité Maraîchère et de la Ville comme le Weekend des transitions -prochaine date à noter le prochain du 7 au 9 mars « Toutes les Femmes sont dans la nature ! », Romainville l'Été, le Festival des transitions gourmandes ou encore les Journées européennes du patrimoine. Les potagers de la Corniche des Forts laisseront également une part belle à l'éducation pédagogique et populaire avec les activités de la Cité Maraîchère hors-les-murs : 5 parcours ou séances adaptées aux programmes scolaires, des programmes de sciences participatives, l'école dehors ou des ateliers réguliers pour les membres des potagers (dont une animation collective mensuelle un samedi par mois de 14h à 16h.



Atelier participatif pour présenter le projet.

Un nouveau parcours d'accession

Désormais, pour devenir jardinier-ère sur une parcelle individuelle, il faut tout d'abord, muni de sa carte de membre des potagers municipaux, participer à 3 ateliers. À partir de là, et en fonction des disponibilités, les jardinier-ère-s commenceront à s'occuper d'une petite surface (entre 4 et 8 m²), ce qui leur permettra de se familiariser avec la pratique et le lieu. Ce n'est qu'après qu'il sera possible de jardiner sur une bande potagère de 20 à 40 m², puis d'obtenir, en fonction des disponibilités, la gestion d'un îlot entier (75 à 120 m²). Une accession plus graduelle, mais aussi plus partagée.

Si la reprise officielle de la gestion directe des Potagers par la Ville est entrée en vigueur le 19 février 2025, le nouveau projet a déjà été présenté dès décembre 2024 aux Romainvillois-es au centre social Jacques Brel. Des ateliers ont lieu depuis janvier avec les parties prenantes pour présenter le projet et imaginer les futurs usages et aménagements du site. Chaque semaine des chantiers participatifs sont organisés pour lancer collectivement les premiers aménagements. L'aventure ne fait que commencer et toutes les personnes intéressées sont les bienvenues ! L'ambition de la Ville est claire : accueillir plus de monde, plus de jardinier-ère-s, plus d'acteur-ric-e-s, plus de public, pour plus de partage !

Permis de végétaliser

À Romainville, un permis de végétaliser permet aux habitant-e-s de verdir l'espace public, en plantant devant chez elles-eux ou au pied des arbres. Ce dispositif, inscrit dans la loi Climat, favorise la biodiversité et lutte contre l'artificialisation des sols.

Accessible via une demande en ligne sur le site de la Ville, il impose des règles respectueuses de l'environnement. Soutenu par la Municipalité et des associations, il encourage tous les âges à se reconnecter à la nature et à créer des îlots de fraîcheur en ville.

Les voisines, épicerie de proximité



« Les gens veulent se rencontrer et se parler en vrai, elles-ils sont à la recherche d'échanges dans leur quartier, juste en bas de chez elles-eux. »

Pour Leiko, les relations de voisinage, surtout féminines, sont très importantes. Elle a donc ouvert aux Bas-Pays une épicerie de quartier, Les voisines. Ici, le circuit (très) court et local est privilégié : champignons de la Cité Maraîchère, miel de romainville, yaourts de la laiterie de Montreuil, bière de Pantin. Plusieurs produits japonais sont aussi présents sur les étales : boissons, gyozas et plats cuisinés. Des soirées de dégustation sont organisées. Au fond du magasin, des cours de cuisine sont proposés aux adultes et enfants. Le lieu peut aussi être privatisé pour des réunions de conseil syndical.

Un site web d'e-commerce complète cette start-up alimentaire dont l'objectif est avant tout de créer de la proximité.

Épicerie Les Voisines
138, avenue Gaston Roussel
01 80 89 21 97
www.epicerie-voisines.com

Atelier de réparation de trottinettes



Après avoir bricolé pour ses proches, Zahir Bedjou, Romainvillois depuis 1990 et ancien chauffeur de taxi, a décidé d'ouvrir au sein de sa maison familiale un atelier de réparation de trottinettes. « Après avoir regardé des tutos, j'ai suivi une formation de 2 mois à la Trot' Academy. Je ne suis pas encore très connu, mais j'ai déjà des client-e-s qui ont entendu dire que je travaillais bien. » Zahir achète aussi des trottinettes d'occasion qu'il répare et revend. Il recycle également des batteries grâce à des cellules usagées qu'il récupère et remet en fonction.

Véritable petit garage miniature, l'atelier est décoré de pneus de tailles différentes, d'outils, de contrôleurs, d'écrans : tout le matériel nécessaire à l'entretien et à la réparation de trottinettes électriques.

Atelier réparation trottinette électrique
Zahir Bedjou
10 boulevard de la Boissière
06 95 65 42 77



Sophie Le Gendre

Après trois Premiers prix en France et à l'international, expose ce mois-ci au Centre Wallonie-Bruxelles, en face de Beaubourg. Rencontre avec une photographe de l'instant fugitif suspendu.

C'est par un bel après-midi ensoleillé d'hiver, que nous retrouvons Sophie Le Gendre, au dernier étage de l'ancienne usine des entremets Francorusse, avenue du Président Wilson. Dans cet ancien loft, transformé en atelier-show-room, percé de fenêtres et baigné d'une lumière zénithale, la photographe, Romainvilloise depuis 22 ans, s'est installée à l'été 2023. « J'ai fait une école d'art mais j'ai surtout, toujours fréquenté les expositions et feuil-

leté des livres d'art », raconte l'ancienne directrice de création et directrice artistique. « C'est en 2018 que j'ai commencé la photo, avec le sentiment que le monde tournait mal. Il s'agissait de capturer des moments de respiration et les offrir au monde ». Si Sophie a obtenu le premier prix du concours Objectif Femmes 2019, récompensant le travail de femmes photographes, c'est pendant le confinement que tout a changé. Chaque jour, Sophie cueillait une fleur, lors de la balade quoti-

dienne autorisée, la photographiait puis la partageait sur les réseaux, accompagnée d'un court message positif « pour offrir à mes contacts des moments de respiration, de douceur, et d'espoir ». Son travail est alors suivi par des milliers de personnes, attendant ses messages et photos apaisantes. En 2021, invitée à exposer à la Biennale de Florence, elle en revient lauréate. De nombreux collectionneur-euse-s américain-e-s étant présent-e-s en Italie pour repérer les nouveaux talents, elle est ensuite conviée à New-York et remporte un Prix de la presse new-yorkaise en 2022.

Diaphane et évanescence

Sophie Le Gendre travaille aussi bien en extérieur qu'en intérieur. Le credo de l'artiste : la transparence ! Allier lumière et quintessence pour révéler la beauté, la fugacité et la capacité de résilience de la nature à travers une démarche immersive et sensible. Pour cela, la photographe mène un travail minutieux de positionnement, cadrage, captation de la lumière, sans aucun artifice, ni filtre, ni retouche. Elle photographie la nature en macro, souvent à contre-jour pour sublimer les nervures. « Les fleurs sont des travaux d'orfèvre, des bijoux d'architecture dans leur structure », s'enthousiasme la photographe. Puis développe et encadre ses tirages photos en très grand format, contrastant avec la fragilité de ses objets d'étude, leur offrant une présence magnifiée, presque irréelle. « Mon travail est une invitation à ressentir plutôt qu'à regarder. Le but est de transmettre une émotion. Une photo est réussie lorsqu'elle émeut », confie Sophie. Si elle a une prédilection pour la couleur, Sophie photographie aussi en noir et blanc. D'ailleurs, ces images semblent à la frontière de l'illustration, du graphisme, presque des estampes. Au centre Wallonie, la photographe, qui fait partie des neuf artistes choisies parmi 60 présélectionnées, exposera trois œuvres. Venez les admirer !

Expo Eternelles errances, Centre Wallonie-Bruxelles, 127-129 rue Saint-Martin, 75004 Paris. Vernissage le 6 mars à 18h30, décrochage le 15 mars au soir. Entrée libre. Visite du show-room de Sophie Le Gendre, 6 avenue du Président Wilson sur rendez-vous. Contact via Instagram @sophie_le_gendre



Le PLUi évolue pour améliorer notre cadre de vie

Le Plan local d'urbanisme intercommunal (PLUi) va connaître sa troisième modification depuis le début du mandat. Pour contribuer à des évolutions concrètes pour notre ville, participez à l'enquête publique jusqu'au 17 mars.

Renaturer l'espace public, améliorer l'articulation des activités commerciales, favoriser la mixité sociale : voici les objectifs du projet de cette 3^e modification du Plan local d'urbanisme intercommunal (PLUi).

Pour Romainville, ces axes se concrétiseront par :

- > De nouveaux espaces à renaturer et de nouvelles plantations d'arbres,
- > l'amélioration de l'articulation des activités économiques,
- > l'instauration de périmètres de mixité sociale imposant une part de logements sociaux pour renforcer les liens entre les habitant-e-s
- > trois nouvelles Orientations d'aménagement et de programmation (OAP) à place Carnot, à Boissière (Trois-Communes) et à l'échangeur aux

abords du futur tramway. Les OAP sont des documents qui cadrent le devenir d'un secteur (lutter contre l'habitat indigne, assurer une cohérence des emplacements commerciaux, garantir une construction raisonnée et préserver et créer des espaces verts).

En parallèle de cette modification, une procédure spécifique, qui va s'appliquer au PLUi, concerne la préservation du patrimoine. Elle a permis :

- > de faire le diagnostic
- > le recensement et l'analyse des bâtiments à protéger
- > la mise en place de nouvelles protections patrimoniales. Cette dernière est majeure car les règles sont maintenant adaptées selon 13 typologies de bâtiments identifiés dans le diagnostic

C'est sur tous ces sujets que chacune est invité-e à donner son avis pendant l'enquête publique qui se déroule jusqu'au 17 mars.

Le PLUi s'adapte aux enjeux du territoire

Construire un territoire harmonieux et attractif sur nos 9 villes (Romainville, Bagnole, Bobigny, Bondy, Le Pré Saint-Gervais, Les Lilas, Montreuil, Noisy-le-Sec, Pantin) et en tenant compte des spécificités de chacune. C'est avec ces objectifs qu'Est Ensemble a élaboré son PLUi en 2020. L'un de ses principes fondateurs : s'inscrire en responsabilité face au défi du dérèglement climatique et de la protection de l'environnement. Un PLUi est le document qui fixe les orientations stratégiques d'équipements publics (emplacement d'une

Donnez votre avis !

Pour vous informer sur ce projet de modifications du PLUi et transmettre vos commentaires sur ces changements, une enquête publique a lieu jusqu'au 17 mars. Tous les documents sont consultables à l'accueil de l'Hôtel de ville, aux horaires d'ouverture. Ils sont disponibles en ligne sur <https://www.est-ensemble.fr/le-plui-evolue-donnez-votre-avis>

Pour participer, vous pouvez, pendant toute la durée de l'enquête :

- > consulter le dossier en mairie
- > annoter le registre prévu à cet effet ou faire part de vos observations au commissaire-enquêteur :
- > sous format électronique sur le registre dématérialisé à l'adresse suivante :

<https://registre-numerique.fr/plui-es-ensemble-abords-mh>
> par mail à : plui-est-ensemble-abords-mh@mail.registre-numerique.fr

> par courrier postal : à l'attention de la présidente de la commission d'enquête, Madame Catherine Marette – Projet de modification n°3 du PLUi d'Est Ensemble –
Est Ensemble
Hôtel de Territoire
100 avenue Gaston Roussel
93230 Romainville

Une permanence, sans rendez-vous, a lieu samedi 15 mars de 9h à 12h au service Urbanisme, situé au 15 rue Carnot qui complète celle du 11 février.

Plus d'informations : est-ensemble.fr/le-plui-evolue-donnez-votre-avis.

Enquête publique : késako ?

C'est une procédure obligatoire et réglementée. Elle est organisée quand une collectivité territoriale conduit un projet susceptible d'entraîner des conséquences pour la propriété privée, la population et/ou l'environnement, chaque citoyen-ne-s doit en avoir connaissance et pouvoir exprimer son avis. Son organisation débute par la rédaction d'un dossier réunissant

les éléments nécessaires à la bonne compréhension du projet. Celui-ci est mis à la disposition des habitant-e-s du territoire par plusieurs moyens pour permettre aux citoyen-ne-s d'y contribuer. L'enquête publique est la seule procédure qui sollicite l'avis pertinent et motivé d'un-e commissaire enquêteur-riche, tiers indépendant-e désigné-e par la Préfecture. À la clôture de l'enquête, le-la commissaire enquêteur-riche dispose de 30 jours pour remettre son rapport. Ce dernier est rendu public et constitue une aide à la décision permettant d'établir si le projet peut aboutir.



Logement social : accompagner, protéger, améliorer

Ces questions interpellent de nombreux administré-e-s : quels liens entretiennent bailleurs et collectivités locales pour l'attribution d'un logement social ? La ville de Romainville dispose-t-elle d'un parc de logement ? Comment se décline l'offre en matière de logements sociaux sur le territoire ? À quels publics s'adressent-ils ?

Comment est attribué un logement ?

- 1 Le bailleur social signale un logement vacant à la Ville
- 2 La Ville présélectionne des candidat-e-s avec comme critères principaux :
 - ancienneté de la demande
 - situation d'urgence (violence intra-familiale, femmes victimes de violence...)
 - handicap
- 3 Attribution du logement en commission par le bailleur

La crise du logement frappe toutes les villes d'Île-de-France. Romainville n'y échappe pas. Malgré une politique volontariste menée par la Municipalité, ses marges de manœuvres restent extrêmement limitées et les demandes de logement social sont, quant à elles, plus importantes que le nombre de logements sociaux disponibles.

Avant 2024, la Ville ne pouvait proposer des candidat-e-s que sur un nombre fixe de logements sociaux identifiés. Dans le cadre des conventions signées avec tous les bailleurs dont Seine-Saint-Denis habitat (SSDH), bailleur le plus important de Romainville (il détient 67% du parc social), elle peut désormais proposer les dossiers de demandeur-euse-s sur 20 % des logements sociaux à attribuer. Cette proportion reste cependant très inférieure à celle dont disposent l'État, Action Logement et le bailleur social.

Lorsqu'un logement du contingent Ville est disponible, celle-ci sélectionne, d'après des critères qu'elle a définis, trois candidat-e-s qu'elle propose à la Commission d'attribution des logements (CALEOL). La Ville en est membre de droit et dispose d'une voix délibérative. Seul, le bailleur social dispose de la majorité et décide de l'ordre des candidat-e-s retenus et de l'attribution des logements.

Accompagner les locataires

Face à la pénurie de logements et à son pouvoir d'agir limité, la Ville a décidé d'accompagner les habitant-e-s résidant dans un logement social ou souhaitant y accéder. Pour cela depuis 2020, elle a restructuré sa Direction de l'Hygiène et de l'Habitat et a mis en place plusieurs outils pour améliorer leur parcours résidentiel (meilleures conditions de vie et d'accès au logement social) ainsi que l'état du bâti. Sur le volet du parcours résidentiel, un cadre de traitement et d'instruction des

Chiffres clés

5 267 logements sociaux

2 300 demandeur-euse-s

Dont :



1 sur 3 est locataire dans le parc social

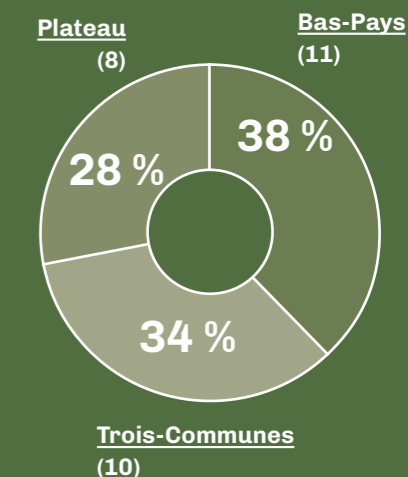


1 sur 4 a une demande supérieure à 5 ans



1 sur 10 indique une personne en situation de handicap au sein de son foyer

29 logements sociaux attribués au contingent Ville en 2024. Répartis ainsi :



demandes de logement social juste, clair et transparent a été instauré. Sur l'amélioration de l'habitat, la priorité a été donnée à l'habitat dégradé. Le non-respect des normes ou des conditions de vie subies par des locataires rend certains logements indignes. Pour traiter cette question importante et proposer des alternatives décentes aux occupant-e-s, la Ville porte : la relocalisation du foyer ADOMA de l'avenue Kérautret ainsi que plusieurs opérations de résorption de l'habitat indigne privé.

Une nouvelle résidence sociale

La résidence de l'avenue Kérautret s'est considérablement dégradée. ADOMA, en lien avec la Ville, a donc décidé de réhabiliter l'un des deux bâtiments existants et de relocaliser l'autre dans la Zac de l'Horloge, située dans le quartier des Bas-pays. Cette future résidence de 6 100 m² comprendra environ 210 logements, des espaces verts et collectifs. Ils seront dédiés dans un premier temps, en quasi-totalité aux résident·e·s actuel·le·s du foyer, dont le relogement est prévu en octobre 2027. Après concertation, l'offre pourra être élargie. Ce même terrain comprendra également la création d'une résidence jeunes travailleur·euse·s. Soucieuse d'accompagner les jeunes Romainvillois·es actif·ve·s dans leur recherche de premier logement autonome, la Ville a souhaité leur dédier un programme immobilier spécifique qui comprendra 100 logements à l'horizon 2028. Pour gérer et animer cette nouvelle résidence, elle a choisi l'Association pour le logement des jeunes travailleur·euse·s (ALJT).



UNE NOUVELLE COMMISSION POUR AMÉLIORER LA QUALITÉ DE VIE

Une commission communale « Accès et Qualité de vie dans le logement social » a été créée lors du Conseil municipal le 17 octobre 2024. Elle a pour principaux objectifs de :

- Alerter les bailleurs sociaux des situations particulières méconnues d'eux et pouvant faire l'objet de blocages
- Inciter les bailleurs à améliorer la gestion de leurs patrimoines et leur communication auprès de leurs locataires
- Suivre l'avancement des réhabilitations et la communication faite aux locataires sur ces projets
- Mieux répondre aux Romainvillois·es lorsqu'elles et ils sollicitent la Ville sur un problème de logement

– Examiner le bilan des candidatures de demandes de logement proposées par la Ville lors des commissions d'attribution

Pour assurer le suivi des actions de cette commission, un poste de chargée de mission Amélioration de l'Habitat a été créé en septembre 2024. Sa mission s'attache, à la fois à l'habitat privé, à l'habitat social. Préalablement à cette commission dont la première séance se tiendra mi-mars, la Ville a engagé avec Seine-Saint-Denis Habitat plusieurs actions. Désormais le bailleur et la Municipalité partagent le recensement des signalements des locataires sur la gestion du bâti (logements, parties communes, espaces extérieurs). Des réunions mensuelles sont également organisées entre eux pour échanger sur des thématiques

d'ordre collectives ou des situations particulières bloquées. Depuis septembre 2024, 5 réunions entre la Ville et Seine-Saint-Denis Habitat ont permis le suivi :

- de 17 situations collectives : panne d'ascenseurs et gestion des parties communes, réhabilitation de la résidence Duclos, réhabilitation de la tour I et des CEJLL à Gagarine
- de 25 situations individuelles : infiltrations d'eaux, dysfonctionnement de la ventilation, inadéquation du logement à la situation de perte d'autonomie et/ou du handicap

— **Contact de la commission :**
sec.habitat@ville-romainville.fr



Samira Aït Bennour,
Première Maire-adjointe
Égalité territoriale
Démocratie participative
Habitat
Salubrité publique

Quelle est la marge de manœuvre de la municipalité auprès des bailleurs sociaux présents sur la ville ?

Depuis la fusion de Romainville Habitat avec Seine-Saint-Denis Habitat en 2018, la Ville n'a plus de pouvoir direct sur la gestion du parc social. L'entretien, la rénovation et l'attribution des logements

Trois questions à...

relèvent désormais des bailleurs. Pour autant, nous refusons d'être de simples spectateurs. Nous défendons les droits des locataires, relayons leurs demandes et œuvrons pour un cadre de vie digne. Grâce à la médiation et à l'interpellation des bailleurs, nous veillons à ce que leurs attentes soient entendues et prises en compte.

Quelles mesures ont été mises en place pour soutenir les locataires du parc social ?

Depuis le début du mandat, nous avons lancé plusieurs initiatives. Le dispositif Échanger-Habiter facilite les échanges de logements pour répondre aux besoins de mobilité résidentielle. Nous avons aussi intensifié le dialogue entre locataires et bailleurs via des réunions publiques, essentielles pour identifier les difficultés et construire des solutions adaptées. Enfin, la première réunion de la commission Accès et Qualité de vie dans le logement social se tiendra le 13 mars. Elle permettra de renforcer

le dialogue avec les bailleurs, de suivre les réhabilitations et d'améliorer l'accompagnement des locataires.

Quels sont les leviers existants pour que les locataires du parc social fassent valoir leur droit ?

Les locataires doivent pouvoir faire valoir leurs droits face à leur bailleur. En cas de problème (insalubrité, absence d'entretien, troubles...), une réclamation doit être déposée. Sans réponse, le service habitat de la Ville accompagne les démarches et saisit le comité technique (CoTech), qui réunit chaque mois la Ville et les bailleurs pour exiger des solutions. Nous encourageons la création d'amicales de locataires, encore trop rares à Romainville. Ces collectifs sont un levier puissant pour défendre leurs droits et peser dans le dialogue. Enfin, si les droits ne sont pas respectés, un recours judiciaire reste possible. Il reste encore beaucoup à faire, mais nous continuerons à agir pour garantir à chacun·e un cadre de vie digne.

Permanence ADIL 93

Deux juristes spécialisés tiennent gratuitement, sur rendez-vous, chaque lundi, une permanence d'information et d'aide aux Romainvillois·es à l'Hôtel de Ville ou dans les centres sociaux Jacques Brel et Nelson Mandela. Ils peuvent répondre à toutes les questions juridiques, financières et techniques liées au logement : contrat de location, copropriété, encadrement des loyers, plan de financement accession, administratives (ex : DALO), normes, labels...

RDV auprès de la Direction Hygiène Habitat
01 49 15 55 42
Plus d'infos : adil93.org





Nuit de la solidarité : ensemble contre l'exclusion

23 janvier : Pour cette 4^e édition, Romainville est, de nouveau, parvenue à fédérer associations, agent-e-s de la Ville, de la RATP et le bailleur Seine- Saint-Denis Habitat (SSDH). 12 Romainvillois-es se sont spontanément portés volontaires, pour aller à la rencontre des plus démunis. L'appel est d'ores et déjà lancé, à toutes et tous, pour réitérer cette nuit solidaire l'an prochain.



Raconte-moi une histoire

25 janvier : La Nuit de la lecture a tenu ses promesses ! Petit-e-s et grand-e-s ont célébré le plaisir de lire au rythme du riche programme concocté par la médiathèque Romain Rolland en partenariat avec le Pavillon et les centres sociaux.

En musique !

24 janvier : Démocratiser la pratique musicale en orchestre et ouvrir de nouveaux horizons tels sont les objectifs du dispositif DEMOS. Temps de partage et remise d'instruments de musique à de jeunes Romainvillois-es et Lilasiens-ne-s au Pavillon.



Hommage au Convoi des 31 000

26 janvier : Les Villes de Romainville et des Lilas ont commémoré ce 82^e anniversaire, en présence de François Dechy, Maire de Romainville, de Lionel Benharous, Maire des Lilas, de Van Pham, Maire-adjointe à la Culture, aux Fêtes, à la Vie associative, à la Mémoire et aux Anciens combattants, de Daniel Guiraud, Premier vice-président du Conseil départemental de Seine-Saint-Denis, de Dominique Dellac, Vice-présidente du Conseil départemental de Seine-Saint-Denis, d'Élodie Girardet, Conseillère départementale, de Goeffrey Carvalho Isento, Conseiller régional, de plusieurs élu-e-s romainvillois-es et des représentant-e-s des associations d'ancien-ne-s combattant-e-s des deux villes dont Michael Jacquinet.



Banquets des senior-e-s

29, 30 et 31 janvier : Journées conviviales et festives au gymnase Alice Milliat. Repas délicieux, danses, animations. Les retraité-e-s étaient ravi-e-s de ce moment de partage joyeux et chaleureux.





Opération rue propre

29 janvier: Quantifier, ramasser puis trier les déchets: 3 boîtes de 1500 mégots, 10,4 kg de verre, 70Kg de tout-venant soit un total de 80,4 kg de déchets collectés. Les enfants du centre de loisirs Hannah Arendt, accompagnés de leurs parents et de leurs animateur·rice·s, se sont prêt·e·s avec enthousiasme à cette sensibilisation à la propreté, co-organisée avec l'association Graines citoyennes.



Jardinier·ère·s partenaires

4 et 5 février: Jardiner et développer d'autres lieux d'agriculture urbaine dans une ambiance festive et solidaire. En devenant membre actif·ve des potagers municipaux, chacun·e peut cultiver son jardin et prendre part à cette dynamique collective. Atelier et chantier participatif à la Cité Maraîchère et à la Corniche des Forts.

La nuit des Conservatoires

31 janvier: Temps fort pour célébrer la créativité, la diversité et le dynamisme des conservatoires d'Est Ensemble. Au programme de celui de Romainville: jazz, musique de salon et émotions.



Une semaine culturelle et inclusive

4 et 7 février: *Tout ce fracas* et *Personnes n'est ensemble sauf moi*: Ces deux spectacles ont été présentés au Pavillon dans le cadre de la Semaine handicap et culture. On y a entendu le fracas de l'espoir, on a été plongé dans un théâtre où la norme n'existe pas mais qui la questionne avec force.



Cérémonie des diplômé·e·s

1^{er} février: Plus qu'une simple remise de diplômes, cette cérémonie est un moment d'échanges entre la jeunesse romainvilloise et les élu·e·s de la Ville, de valorisation des efforts et de la réussite des jeunes diplômé·e·s. Une belle soirée au gymnase Alice Milliat.





E-Game Day

15 février: Tournois Fifa, bornes d'arcade, hado-sport virtuel, babyfoot, stands associatifs, point d'informations sur les métiers du sport et du e-sport, cet après-midi au Pavillon à associer jeux et découverte.



Mayotte : répondre à la crise sociale et humanitaire

Si Romainville agit à l'international, la solidarité « commence » aussi chez nous, en France. Mayotte, 101^e département français, est aujourd'hui le symbole criant des inégalités territoriales et de l'abandon de l'État face à des crises pourtant prévisibles. Ce territoire ultramarin, pourtant soumis aux mêmes droits que la métropole, subit une précarité indigne de la République : pénurie d'eau, crise sanitaire, services publics exsangues... autant de défis face auxquels l'État reste trop souvent sourd et inactif. En refusant de garantir à Mayotte les mêmes droits fondamentaux qu'ailleurs, l'État faillit à ses responsabilités. C'est pourquoi Romainville apporte son soutien à la Protection civile et à la Croix-rouge qui œuvrent pour l'amélioration des conditions de vie des Mahorais-e-s, notamment dans les domaines de la santé, de l'éducation et de la cohésion sociale. Comme le souligne Lennie Nicollet, Maire-adjoint en charge de l'Assemblée de quartier Plateau et de la Politique de la Ville : « Face aux tragédies humaines, nous ne pouvons pas rester spectateur-ric-e-s. La solidarité est le ciment de notre humanité, qu'elle s'exprime à l'échelle locale, nationale ou internationale. Ces subventions sont l'expression de notre devoir moral et de notre volonté d'agir concrètement pour défendre la dignité humaine partout où elle est menacée. »

Romainville solidaire

À Romainville, la solidarité est au cœur de l'action publique. Portée par des engagements concrets, elle s'exprime à travers des initiatives locales et internationales, au plus près des besoins des populations. Récemment, le Conseil municipal a approuvé trois subventions exceptionnelles, illustrant la volonté de la Ville à soutenir des initiatives humanitaires.

SOS Méditerranée : sauver des vies en mer

Face aux drames incessants en Méditerranée, où plus de 29 000 personnes ont péri depuis 2014 en tentant de fuir des conditions de vie insupportables, Romainville a choisi de soutenir l'association SOS Méditerranée. Créée en 2015, cette organisation indépendante mène des missions de recherche et de sauvetage en mer. Elle prodigue des soins d'urgence aux rescapé-e-s et sensibilise l'opinion publique aux enjeux humanitaires des migrations. Plus de 40 000 vies ont ainsi été sauvées grâce à son action. La Ville de Romainville rejoint la plateforme des collectivités solidaires initiée par SOS Méditerranée. Cette adhésion marque un engagement fort pour la défense des droits humains et des principes d'assistance inconditionnelle à toute personne en danger, en conformité avec le droit maritime international. C'est un geste concret pour affirmer que la solidarité ne connaît pas de frontières.

L'Unicef : pour Gaza et le Liban

La guerre en Palestine a connu une escalade dramatique, plongeant la bande de Gaza et le sud du Liban dans une crise humanitaire sans précédent. En un peu plus d'un an, plus de 43 000 personnes ont été tuées, dont plus de 14 000 enfants, et des milliers d'autres sont portées disparues. La situation sur place est catastrophique : famine, épidémies, exode massif de populations déplacées à la recherche de refuges précaires. Face à l'urgence humanitaire qui frappe ces régions, la Ville de Romainville a décidé d'attribuer une subvention à l'Unicef. L'objectif est de soutenir les efforts de l'organisation pour apporter des secours d'urgence : soins médicaux, accès à l'eau potable, alimentation et protection aux plus vulnérables.

Femmes sur le VIF

18 février: Échanges gratuits, anonymes et sans rendez-vous, quelques semaines avant la Journée internationale des droits des femmes du 8 mars. Le Van Info Femmes a marqué un arrêt place de la Laïcité et a permis de s'informer sur les droits des femmes.



Magies nouvelles

Du 26 février au 2 mars: « Au commencement », un rendez-vous culturel familial au Pavillon, pendant les vacances d'hiver. Un beau succès !



Préinscriptions en crèche

Les préinscriptions en crèche sont ouvertes jusqu'au 4 avril. Pour être inscrit·e·s, les enfants doivent être âgé·e·s au moins de dix semaines au 1^{er} septembre 2025.

Il existe deux options, pour une préinscription en crèche municipale :

- > Sur rendez-vous, à la Maison de l'Enfance avant le 14 mars au 01 71 86 60 24 (du lundi au vendredi de 9h à 11h30 et de 14h à 17h)
- > Via l'espace « Démarches en ligne de la Ville de Romainville, en renseignant le formulaire disponible sur le lien « Nouvelle démarche/Petite enfance »

Une offre variée

Fin avril, une commission d'attribution confirmera l'inscription. Les familles retenues recevront un courrier. Elles devront se rapprocher de l'établissement choisi dans les quinze jours. Visite médicale et vaccination sont à prévoir. Il existe, à Romainville, deux crèches multi-accueil (quartier Cachin et Trois communes). Quartier Bas-Pays, la crèche privée Tillou ouvrira en août 2025. L'offre municipale est complétée par les crèches départementales, les crèches privées, les micro-crèches et la présence de 111 assistantes maternelles.

Informations

Crèche municipales: 01 71 86 60 24
Crèche départementales: macreche.seinesaintdenis.fr

T1 : poursuite des aménagements

Le prolongement du tramway T1, permettra de rejoindre Val de Fontenay en 17 mn depuis Romainville, contre plus de 32 mn aujourd'hui.

Le futur tracé ira de la rue Anatole France, au boulevard Henri Barbusse en traversant la place Carnot. Les travaux en cours concernent la future avenue paysagère, située entre la rue de la Libre pensée et la route de Montreuil. Ils entraînent plusieurs changements :

- > Côté route de Montreuil: modification du sens de circulation de la rue du Général Gallieni en direction de la rue de la Libre Pensée. La rue du Dr Calmette débouche uniquement sur la rue du Général Gallieni. Fin des travaux prévus pour la mi-avril.

- > Côté rue de Romainville: la rue des Ormes est accessible par la rue Albert Thomas depuis l'avenue Berlioz. La portion de la rue des Oseraies entre l'impasse du même nom et la rue des Ormes est accessible en double sens. Fin des travaux prévus pour la mi-avril.
- > Les travaux se poursuivent sur le boulevard Henri Barbusse entre la place Carnot et la rue Jean Jaurès jusqu'en juin 2026.
- > Rue Marcel Ethis, la pose du revêtement est prévue fin mars
- > La sécurisation des chantiers et de leurs abords a été renforcée à la demande de la Ville.

Informations

Montreuil/Romainville
Bilal
bilal@bobigny-valdefontenay.fr
06 21 39 12 01



Diabète : des dépistages au CMS

Des dépistages du diabète sont organisés, les 31 mars et 3 avril au Centre municipal de santé (CMS) de Romainville.

Réservé aux adultes, ce dépistage est effectué par les professionnel·le·s de santé du CMS. Objectifs: dépister les

populations à risque de pathologies rénales, de diabète pour les orienter vers un/leur médecin traitant.

Centre municipal de Santé (CMS)
Louise Michel
91, rue Saint-Germain
01 41 83 17 70

Permanences Espoirs et combats de femmes (ECF)

L'association propose une permanence samedi 29 mars de 15h à 17h.

Ces rencontres, à l'attention des femmes victimes de violences ne sont accessibles que sur rendez-vous au 07 44 10 01 71 ou via l'adresse mail info_ecf@yahoo.fr. Le lieu de la permanence est donné lors de la prise de RDV.

Permanences RESF

Le collectif Réseau Éducation Sans Frontière (RESF) de Romainville accompagne les familles et les jeunes majeur·e·s ressortissant·e·s étranger·e·s sans papier dans leur démarche de régularisation.

Prochaines permanences: 17 et 31 mars
 Salle République
 105-107 rue Gabriel Husson

Informations

06 07 53 49 92/06 72 76 14 49Resf.
romainville.93@gmail.com

Permanence de la députée Aurélie Trouvé



Deux permanences à l'Hôtel de Ville

La députée répondra aux questions d'ordre juridique, d'état civil ou relatives au logement les 10 mars et 12 mai, à la Salle des Commissions de l'Hôtel de Ville, de 17h30 à 19h30.

Pour prendre rendez-vous:

aurelie.trouve@assemblee-nationale.fr

État civil

NAISSANCES

Amilcar MOUMANE BRITES, le 15/12/2024
 Alix, Priyanka BONNEVILLE RACINE, le 22/12/2024
 Adrián, Egée BURHAN, le 29/12/2024

MARIAGES

BOUCHRIKA Abdelbaki et UNSAL Gulumser, le 13/12/2024
 KHELOUI Koceïla et KHELLAF Sarah, le 4/01/2025
 TARMIL Youness et KHATIB Laïla, le 11/01/2025

DÉCÈS

BELVEDER Simone, 29/11/2024
 HADJI Mohammed, le 04/12/2024
 HEINRICH Michèle, le 05/12/2024
 PARIS Jean-Paul, le 06/12/2024

LEGRIS Jean-Marie, le 16/12/2024
 PHILIBIN Suzanne, le 17/12/2024
 VLASOVA Larysa, le 22/12/2024
 PAGES Viviane, 23/12/2024
 AMER Mohamed, le 24/12/2024
 COUSTERE Jean-Marie, le 24/12/2024
 REBOUSSIN Eric, le 24/12/2024
 THORY Claude, le 02/01/2025
 CIMETIERE Gilberte, le 06/01/2025
 AROUAQI Mohamed, le 06/01/2025
 PATEL Kiritkumar, le 07/01/2025
 ADAM Gisèle, le 9/01/2025
 BARIAL Gilles, le 10/01/2025
 SOBECKI Yolande, le 12/01/2025
 CHASTAGNIER Fabien, le 14/01/2025
 VALSON Marie, le 16/01/2025
 GUERGUES Othman, le 18/01/2025
 MAKSIMOVA Nadka, le 18/01/2025
 BORDJAH Djida, le 19/01/2025
 MARCEAU Thérèse, le 19/01/2025
 GAUGAIN Milance, le 21/01/2025
 OLIVIER Renée, le 26/01/2025
 POTTIER Lucien, le 28/01/2025

Pharmacie de garde

Pharmacie MAAREK
 26 rue de Paris - 93100 Montreuil
 01 42 87 77 37
 OUVERTE 24 HEURES/24 - 7 JOURS/7

Urgences médicales

De 19h15 à 8h du matin, dimanches et jours fériés: 01 48 32 15 15
Samu: 15
Centre antipoison: 01 40 37 04 04
Centre hospitalier intercommunal André-Grégoire: 01 49 20 30 40
Ambulances, hôpitaux de Paris 24h/24: 01 43 78 26 26
Ambulances Romainville: 01 48 57 75 05
SOS Médecins: 01 47 07 77 77
Urgences Clinique Floréal 24h/24: 01 48 97 73 00
SOS Mains: 01 48 97 72 08

Hôtel de Ville - Place de la Laïcité

Services municipaux: 01 49 15 55 00
 du lundi au vendredi de 8h30 à 12h et de 13h30 à 17h
Guichet unique et Direction des affaires générales
 du lundi au vendredi de 8h30 à 11h45 et de 13h30 à 16h45
 tous les samedis matin de 9h à 11h45
 01 49 15 55 00
 affaires.generales@ville-romainville.fr

Téléphones utiles

Centre administratif Carnot
Services techniques: 01 49 20 93 55 ou 01 49 20 93 58
Aménagement-urbanisme: 01 49 20 93 60
Pompiers: 18 ou 01 42 87 00 02
Gendarmerie: 01 41 83 67 00
Commissariat: 17 ou 01 41 83 67 00
Police municipale: 01 49 20 93 93
Seine-Saint-Denis habitat: 01 48 96 52 00
Préfecture: 01 41 60 60 60
Conseil départemental: 01 43 93 93 93

Permanences

Permanence d'avocat
 Les 1^{er} et 3^e lundis de chaque mois de 9h30 à 11h30, sur RDV (1 semaine avant)
 Salle des permanences de l'Hôtel de Ville: 01 49 15 55 00

Écrivain public

Centre social Jacques Brel: 01 49 15 55 39
 Jeudi (pendant et hors vacances scolaires), 9h30-12h, sur RDV
Centre social Marcel Cachin: 01 71 86 60 40
 Vendredi, 14h-17h, sur RDV

Centre social Nelson Mandela: 01 49 20 93 67
 Mardi, 14h-17h, sur RDV
Prenez rendez-vous avec un·e élu·e au 01 49 15 55 00

Permanence parlementaire de la Députée Aurélie Trouvé

Les lundis de 17h à 19h, au 35 de l'avenue de Verdun à Romainville
 Sur rendez-vous à l'adresse mail: aurelie.trouve@assemblee-nationale.fr

DIRECTION GÉNÉRALE

Création d'une tarification spécifique (dégrèvement de 50% sur les activités municipales) pour enfants et adolescent·e·s bénéficiaires de l'allocation d'éducation de l'enfant handicapé. Cette mesure, qui complète les dispositifs existants est applicable depuis le 1er mars.
À l'unanimité

Mise en œuvre de la loi Khattabi au Centre municipal de santé (CMS) Louise Michel pour encadrer, par l'obtention d'un agrément, les activités dentaires, ophtalmologiques et orthoptiques.
À l'unanimité

FINANCES

Le Conseil municipal a acté de la tenue du débat d'orientations budgétaires 2025. Première étape du cycle budgétaire, il sert de support aux discussions sur les priorités et les évolutions de la situation financière de la collectivité. Pour Romainville, il se décline selon les axes suivants:
> Agir pour l'égalité territoriale, les quartiers prioritaires et le renforcement d'un service public de proximité
> Agir pour engager les transformations de demain
> Agir en concertation avec la population
> Agir pour l'amélioration continue de l'offre de services publics
> Agir pour garantir la continuité des grands projets et des stratégies déployées au long cours
À l'unanimité

CENTRES SOCIAUX

Approbation de conventions d'objectifs et de financement avec la Caisse d'allocations familiales (CAF) de Seine-Saint-Denis. Elles concernent l'accueil des adolescent·e·s et des enfants au sein des centres sociaux.
À l'unanimité

INSERTION - EMPLOI

Approbation de la demande de subvention FSE+ (Fonds social européen) pour financer le poste de référent·e PLIE (Plan locaux pour l'insertion et l'emploi) et assurer une offre locale d'accompagnement renforcé.
À l'unanimité

URBANISME

Approbation de la participation de la Ville au concours European 18, en collaboration avec Est Ensemble, pour le quartier des Ormes, ciblant le « pavillonnaire populaire ». European est un concours européen d'idées innovantes destiné à des jeunes architectes.
À l'unanimité

MÉMOIRE

Approbation du nom de Jenny Alpha (chanteuse et comédienne martiniquaise, résistante et défenseuse de la culture et de l'identité créole), pour dénommer la place située entre l'avenue G. Roussel et la rue J.-J. Rousseau, suite à la consultation publique de novembre 2024.
À l'unanimité

CULTURE

Approbation de la convention annuelle 2025 avec l'association Banlieues Bleues.
Pour: 33 (Groupe citoyen, écologiste et solidaire, groupe Communiste, anticapitaliste et citoyen·ne·s, Groupe Les Citoyenneurs, Parti socialiste, Romainville Unie)
Abstention: 1 (Romainville écologie)
NPPV: 1 (Tuyet-Vân Pham)

SOLIDARITÉ

Vote d'une aide exceptionnelle à Mayotte, en soutien aux actions de la Croix-Rouge et de la Protection Civile, dans le cadre de l'appel de l'Association des Maires de France.
À l'unanimité

Le Maire, les Maires-adjoint·e·s

| | | | |
|--|--|--|---|
|  François DECHY Maire de Romainville Conseiller territorial d'Est Ensemble Conseiller métropolitain délégué |  Samira AÏT BENNOUR Première Maire-adjointe Égalité territoriale Démocratie participative Habitat Salubrité publique |  Hakim SAIDJ Maire-adjoint Tranquillité publique Prévention Lien intergénérationnel |  Sofia DAUVERGNE Maire-adjointe Action sociale Santé Solidarités Retraités |
|  Vincent PRUVOST Maire-adjoint Urbanisme Aménagement – Mobilités Lutte contre les pollutions Conseiller territorial délégué d'Est Ensemble |  Élodie GIRARDET Maire-adjointe Éducation Affaires scolaires Conseillère départementale déléguée au Programme éducatif |  Marc ELFASSY Maire-adjoint Transition écologique Patrimoine bâti Qualité du cadre de vie Propreté |  Tuyet-Vân PHAM Maire-adjointe Culture Fêtes Vie associative Mémoire Anciens combattants |
|  Mathieu LANGLOIS Maire-adjoint Vie économique locale Commerces, Entrepreneurat Economie sociale et solidaire Innovation – Emploi |  Pilar SERRA Maire-adjointe Finances Budget climat Évaluation de l'impact des politiques publiques |  Tony LAÏDI Maire-adjoint Épanouissement et réussite de la jeunesse Sports Centres sociaux |  Lennie NICOLLET Maire-adjoint Assemblée de quartier du Plateau Politique de la Ville |
|  Denis MOREAU SEVIN Maire-adjoint Assemblée de quartier des Trois-Communes Mobilités durables |  Élodie CASANOVA Maire-adjointe Assemblée de quartier des Bas-Pays Petite enfance | | |

Les conseiller·ère·s municipaux·ales avec délégation

| | | | |
|---|--|--|---|
|  Nader BEYK Conseiller municipal délégué Ressources humaines Dialogue social |  Marianne CAMARA Conseillère municipale déléguée Éducation à l'environnement Mission Zéro déchet |  Coralie LEFEBVRE Conseillère municipale déléguée Lutte contre les discriminations Droits des femmes Accessibilité Handicap |  Stéphane DUPRÉ Conseiller municipal délégué Démocratie alimentaire |
|  Issam SAHILI Conseillère municipale déléguée Soutien à la parentalité |  Magalie PILLAL Conseillère municipale déléguée Démocratie implicative |  Manuel MARQUES Conseiller municipal délégué Jeux olympiques et paralympiques de Paris 2024 Entrepreneurat | |

Les conseiller·ère·s municipaux·ales avec mission

| | | | |
|---|--|--|--|
|  Yvon LEJEUNE Conseiller municipal Relations police/justice Transparence de la vie publique Vice-président du Syctom |  Brigitte MORANNE Conseillère municipale Santé Conseillère territoriale d'Est Ensemble |  Nathalie GAUMONDY Conseillère municipale Place de l'animal dans la ville |  Julie LEFEBVRE Conseillère municipale Biodiversité Première Vice-Président du Conseil territorial d'Est Ensemble Développement économique Emploi et Insertion |
|  Willy COUSIN Conseiller municipal |  Marie-Lise Descamps Conseillère municipale | | |

Les conseiller·ère·s municipaux·ales de l'opposition

| | | | |
|---|---|---|--|
|  Daouda GORY Conseiller municipal Romainville Avenir Conseiller territorial d'Est Ensemble |  Soraya JEBARI Conseillère municipale Parti Socialiste |  Bruno LOTTI Conseiller municipal Parti Socialiste |  Tassadit CHERGOU Conseillère municipale Parti Socialiste |
|  Stéphane WEISSELBERG Conseiller municipal Président de la commission des finances Romainville Écologie |  Isabelle MICHELOT Conseillère municipale Romainville Écologie |  Ali KISSI Conseiller municipal Romainville Avenir |  Diaryatou BAH Conseillère municipale Non inscrite |

L'ÉQUILIBRE MUNICIPAL CITOYEN

Ville de Romainville

CONSULTATION EMPLACEMENT DES BOÎTES À LIVRES ET CANDIDATURES DES RÉFÉRENT·E·S

DU 24/02 AU 16/03

EN LIGNE FLASHEZ-MOI!



sur place
– Hôtel de Ville
– Maison des retraité·e·s
– Centres sociaux
– Centre Municipal de Santé

BOÎTES À LIVRES UN NOUVEAU CHAPITRE!

INFORMATIONS
DEMOLOCALE@VILLE-ROMAINVILLE.FR

Groupes constitués au sein du Conseil municipal

Pour la majorité

Groupe Citoyen, écologiste et solidaire Autrement, EELV, Générations

Samira Aït Bennour
Nader Beyk
Marianne Camara
Élodie Casanova
François Dechy
Marc Elfassy
Élodie Girardet
Mathieu Langlois
Julie Lefebvre
Coralie Lefebvre
Yvon Lejeune
Manuel Marques
Lennie Nicollet
Tuyet-Vân Pham
Magalie Pillal
Hakim Saidj

Groupe Communiste, anticapitaliste et citoyens Willy Cousin

Sofia Dauvergne
Marie-Lise Descamps
Stéphane Dupré
Tony Laïdi
Brigitte Moranne
Issam Sahili

Groupe Les citoyennes / habitants engagés non-encartés

Denis Moreau-Sevin
Vincent Pruvost

Groupe France Insoumise de Romainville

Nathalie Gaumondy
Pilar Serra

Pour l'opposition

Groupe Parti Socialiste Intergroupe – Romainville Unie

Tassadit Chergou
Soraya Jebari
Bruno Lotti

Groupe Romainville Écologie

Intergroupe – Romainville Unie

Isabelle Michelot
Stéphane Weisselberg

Groupe Romainville Avenir Intergroupe – Romainville Unie

Daouda Gory
Ali Kissi

LA PAROLE AUX ÉLU·E·S DE L'OPPOSITION

Déchets à Romainville: improvisation et absence de concertation.

Depuis la suppression du système de collecte pneumatique, les habitants de plusieurs résidences se retrouvent face à une gestion chaotique des déchets. Plutôt que de proposer une alternative réfléchie et concertée, la municipalité impose des bacs XXL en pleine rue, sans prise en compte des réalités locales ni de l'impact pour les riverains.

Cette décision opaque est imposée sans aucune concertation. Les habitants sont mis devant le fait accompli: aucune consultation réelle, aucune solution adaptée proposée en amont. Des nuisances accrues: bennes à ciel ouvert sous les fenêtres, passages de collecte insuffisants, risques sanitaires et dégradation du cadre de vie. Une logistique absurde: dans certaines résidences, l'accès aux points de collecte est tout simplement impossible, faute de prise en compte des contraintes techniques. Des coûts reportés sur les habitants: l'installation forcée de ces bacs impose aux copropriétés des charges supplémentaires, sans tenir compte des difficultés financières des ménages.

Face aux critiques, la municipalité tente de se défausser sur Est Ensemble, un réflexe bien rodé, devenu la marque de fabrique de l'actuelle majorité. Mais ce sont bien les Romainvillois qui subissent aujourd'hui les conséquences d'une décision mal préparée, mal expliquée et mal appliquée.

Groupe Parti Socialiste
@Facebook/PS Romainville

La culture en commun...

C'est ainsi que la dernière édition du mag' titrait sa page de couverture. Le cahier central traitait de tout ce qui est mis en œuvre à Romainville pour que les politiques publiques - en matière de médiation culturelle - favorisent la découverte, l'expérimentation, le dialogue mais aussi la création. Il ne serait être question pour nous de mettre en cause ces objectifs essentiels et les moyens pour y parvenir. Ils n'étaient d'ailleurs pas vraiment différents durant les trois mandatures précédentes. Mais si la culture passe par le soutien aux artistes et aux compagnies, «la culture en commun» est le fruit de tous ces acteurs qui fondent et font vivre des lieux dédiés à la programmation des arts plastiques, à la production d'évènements artistiques, à la diffusion de spectacles vivants, à la promotion de débat et de démocratie vivante comme de lien social. C'est l'Annexe, c'est l'Art en Partage ou encore l'Art en Poche...qui ont bien plus rarement les faveurs de reportages ou d'éclairages dans les pages de ce magazine. Si la richesse, la diversité et la vivacité de la création artistique ont un coût qui ne peut être toujours évalué en terme de valeur marchande, ce qu'elles rapportent est inestimable en terme de valeur émancipatrice. Ecrire ou dire que la culture est une priorité politique, ça ne mange pas de pain. Pratiquement une liturgie laïque de la gauche. Encore faut-il le montrer réellement en actes. A l'heure où la présidente de la région Pays de Loire (du parti Horizon d'Edouard Philippe) propose des coupes drastiques dans le budget culturel, décision qu'elle considère comme « courageuse », choisissons d'être ambitieux et exigeant. Et proposons des assises de la Culture à Romainville. Pour dessiner le projet de demain.

Groupe Romainville Écologie

Jusqu'à quand resterons-nous spectateurs de la violence?

La violence gangrène notre ville. Violences physiques, verbales, cyberharcèlement, etc. Elle frappe nos jeunes de plein fouet, aux abords des écoles, des centres sociaux, dans le métro 11, partout. Que fait la municipalité face à cette réalité? Depuis des années, on nous parle d'une «stratégie». Mais les faits sont là! Cette stratégie est un échec. La violence ne recule pas, elle s'amplifie. Les premières victimes sont nos jeunes de 12 à 19 ans, pris pour cible par des groupes, parfois venus de communes voisines. Et que fait-on? Rien. Malgré nos signalements et nos appels à l'aide, la majorité municipale reste silencieuse. Faut-il attendre un drame de plus pour réagir? Une tragédie pour sortir de l'inaction? Pendant ce temps, ce sont les bénévoles associatifs et les agents de terrain qui mettent leur sécurité en jeu chaque jour pour pallier l'absence d'une véritable politique de tranquillité publique. Où est la réponse institutionnelle? Où sont les moyens pour protéger nos jeunes, soutenir les familles et agir avant qu'il ne soit trop tard? Parents, ne restez pas seuls face à cette situation. Tournez-vous vers les professionnels qui peuvent vous accompagner. Mais surtout, unissons nos voix pour exiger des actes immédiats. Une ville qui abandonne sa jeunesse est une ville sans avenir. La sécurité de nos enfants doit devenir une priorité. Nous saluons le travail essentiel des agents municipaux, des bénévoles associatifs et des personnels éducatifs, qui, chaque jour, affrontent les réalités du terrain dans des conditions souvent graves et éprouvantes.

Groupe Romainville Avenir
Romainvilleavenir@gmail.com

LA PAROLE AUX ÉLU·E·S DE LA MAJORITÉ

Liberté, Égalité, Sororité: un combat plus que jamais d'actualité!

Le 8 mars n'est pas une célébration, c'est une journée de lutte! Si des avancées notables ont été obtenues grâce aux combats féministes, les reculs sont tout aussi réels. Partout dans le monde, des forces conservatrices tentent de saper les droits des femmes: interdictions de l'avortement, violences sexistes impunies, précarisation accrue... Aux États-Unis, le trumpisme incarne cette offensive brutale contre les droits des femmes, et son écho résonne en Europe et ailleurs. C'est pourquoi nous portons haut et fort notre engagement: Liberté, Égalité, Sororité. La sororité, c'est aussi un principe d'action, un lien de solidarité entre toutes les femmes, au-delà des différences, face aux oppressions. C'est reconnaître que les discriminations subies par les femmes sont systémiques! C'est un engagement à construire des solidarités, à briser les logiques de domination et à faire avancer l'égalité réelle. Parce que ces combats doivent être au cœur de l'action publique, la Ville consacre tout le mois de mars à une programmation engagée et féministe: conférences, expositions, ateliers, projections, concerts, rendez-vous militants et temps de sororité. Un mois pour se retrouver, s'informer, s'organiser, visibiliser les combats et nourrir nos résistances. Nous remercions les services municipaux pour leur investissement sans faille, ainsi que toutes celles et ceux qui font vivre ces engagements au quotidien. Continuons le combat, pour aujourd'hui et pour demain parce que l'égalité ne se négocie pas, elle se conquiert!

Groupe Citoyen, écologiste et solidaire

La Sécurité Sociale Alimentaire: une urgence sociale et politique pour éradiquer la précarité alimentaire

La politique libérale amplifiée sous Macron se traduit par des budgets anti-sociaux plongeant dans le chaos le pays et la population. Près de 7 millions de personnes souffrent de la précarité alimentaire en France, pourtant premier pays agricole de l'UE. Pour contrecarrer ces effets désastreux, nous menons à Romainville des actions complémentaires: légumes de la Cité Maraîchère et prix de la cantine scolaire selon le quotient familial, généralisation des cantines bio à prix constant, paniers solidaires à des familles en grande précarité (Romiam'ville avec le CCAS), soutien aux collectifs citoyens et associations dont nous saluons les personnes engagées. Mais face à la réalité, la solidarité et l'entraide ne peuvent pallier suffisamment et durablement les failles d'un système qui génère précarité et misère. Inspirée de la Sécu, la Sécurité sociale de l'alimentation (SSA) motive de plus en plus de citoyens et de collectivités qui expérimentent des Caisses Locales de l'Alimentation (CLA). C'est collectivement que se décide le montant du panier mensuel, la cotisation de chaque foyer participant (en fonction du reste à vivre), et le conventionnement avec les producteurs et points de vente afin de soutenir les produits locaux et les agriculteurs respectueux de l'environnement et de la santé. Pour que la Démocratie Alimentaire prenne tout son sens à Romainville, nous nous inscrivons dans ce processus afin de passer d'une logique d'urgence à une approche structurelle qui garantisse un droit fondamental: celui de se nourrir dignement avec une alimentation de qualité.

Groupe Communiste, anticapitaliste et citoyens

Le silence des laborieux

Il y a cinq ans, sans aucune concertation avec les habitants, Mme la Maire tout à trac, imposait la construction de deux paquebots immobiliers, de l'autre côté de l'autoroute, entre un quartier prioritaire de la ville et un secteur pavillonnaire populaire. L'un, était une plateforme logistique, l'autre, la construction d'un ensemble de plus de 500 logements. Habitants et associations avaient exprimé leur mécontentement. Ici, s'arrête la partie visible. L'invisible fut une bataille rangée. Une convention signée par les financeurs du T1 en 2014, obligeait à toutes les densifications. Après des réunions chaotiques jusqu'à des heures indues, des stratégies de prises de paroles, des coups de gueules, des lueurs d'espoir mises à mal par la froideur de tableaux Excel, la nouvelle mandature a ajourné ce projet d'urbanisme de l'ancien monde pour le réorienter avec la diminution de 50% de l'obligation à construire des logements et surtout, la sanctuarisation au SDRIFe, de la création d'un parc de plus d'1 hectare. Les invisibles actions politiques, il y en a pléthore: ici, la sauvegarde d'un trajet de bus, là, renouer le dialogue avec les bailleurs sociaux, ou encore la refonte conventionnée avec les producteurs et points de vente afin de soutenir les produits locaux et les agriculteurs respectueux de l'environnement et de la santé. Pour que la Démocratie Alimentaire prenne tout son sens à Romainville, nous nous inscrivons dans ce processus afin de passer d'une logique d'urgence à une approche structurelle qui garantisse un droit fondamental: celui de se nourrir dignement avec une alimentation de qualité.

Groupe Les citoyennes / habitants engagés non encartés

Hold-up de l'État sur les collectivités locales

Dire que la France n'aurait pas eu de Budget en cas de censure est Faux! La loi d'urgence garantissait dépenses et recettes obligatoires! Ne pas voter la censure est accepter le hold-up de l'État! Depuis 12 ans, les collectivités locales subissent une politique de baisse de leurs ressources: 250 milliards d'euros ont été ainsi confisqués par les gouvernements successifs! Si l'État conserve les fonctions régaliennes, il se décharge de ses responsabilités de service public local sur les collectivités - éducation, formation professionnelle, voiries, tranquillité publique et santé - avec des promesses de compensation jamais tenues, aggravant les inégalités territoriales! Depuis 2023, plus aucun foyer ne paie de taxe d'habitation en résidence principale. S'y ajoute la suppression en 2027 de la contribution sur la valeur ajoutée des entreprises (CVAE), source importante de revenus pour les collectivités. Ces recettes ne sont d'ores et déjà plus reversées aux collectivités territoriales et sont affectées au budget de l'État. De plus, depuis 2011, la dotation globale de fonctionnement (DGF) n'a cessé de diminuer, n'étant plus indexée sur l'inflation. En dix ans, son montant est ainsi passé de 41,4 à 27 milliards. Pour lutter contre le RN et les politiques d'austérité qui abandonnent l'écologie, la santé, l'éducation, la culture et le social, il est urgent de sanctuariser la libre administration des collectivités locales, les biens communs (éducation, logements, transports, emploi, santé, eau) et l'égalité territoriale par la compensation obligatoire de l'État et l'indexation des dépenses et des recettes locales sur l'inflation.

Groupe La France Insoumise de Romainville



CONCEPTION ET RÉALISATION : DIRECTION DE LA COMMUNICATION, VISUEL CRÉÉ AVEC MIDJOURNEY - JANVIER 2025

8 mars 2025 – Journée internationale des droits des femmes

Tout le programme sur www.ville-romainville.fr  